

Доклад о результатах мониторинга готовности образовательных организаций к введению федерального государственного образовательного стандарта дошкольного образования.

Участие в проведенном ФГАУ «ФИРО» в феврале 2014 года мониторинге готовности образовательных организаций к введению федерального государственного образовательного стандарта дошкольного образования (далее - Стандарта) приняли более 17 тыс. образовательных организаций различных типов из 80 субъектов Российской Федерации, что обеспечило возможность использования для оценки готовности организаций 16 584 анкеты, отвечающие минимальным требованиям полноты и достоверности. Для обеспечения целей проводимого мониторинга, в том числе дальнейшего принятия управленческих решений по введению Стандарта анализ проводился, как в разрезе отдельных субъектов Российской Федерации, так и в разрезе различных групп учреждений. Соответствующая группировка осуществлялась в зависимости от типа образовательной организации (дошкольные образовательные организации; прочие образовательные организации), типа местности, в котором расположена образовательная организация (сельская местность и поселок городского типа; городская местность), направленности реализуемых организацией программ дошкольного образования (только общеразвивающие программы; различные направленности программ, а также программы комбинированной направленности; программы компенсирующей направленности), численности воспитанников организации. Необходимо отметить, что установленный принцип добровольности участия в мониторинге и априори предполагаемая его всеобщность предопределили учет при проведении анализа особенностей всех его участников. Реальное участие в мониторинге приняли более 30% организаций, реализующих основные общеобразовательные программы дошкольного образования. Особенности представленности различных групп организаций в целом определяют репрезентативность выборки как для Российской Федерации в целом, так и для отдельных рассматриваемых групп. В то же время значительная часть субъектов Российской Федерации на управленческом уровне проигнорировала мониторинг и оказалась представлена лишь отдельными образовательными организациями, принявшими участие в инициативном порядке, что не позволяет получить оценку готовности к введению Стандарта для данных регионов. На этом основании анализ в разрезе субъектов Российской Федерации проводился лишь для тех регионов, в которых участие в мониторинге, в том числе в части определения выборки, координировалось с регионального уровня и приняло участие в мониторинге не менее 7,5% организаций, реализующих программы дошкольного образования. Таким

образом, готовность к введению Стандарта была оценена в региональном разрезе для 60 субъектов Российской Федерации, 22 из которых представлены более чем половиной всех образовательных организаций, реализующих основные общеобразовательные программы дошкольного образования. Аналогичным образом для анализа были отобраны отдельные группы образовательных организаций.

Вопрос оценки готовности к введению Стандарта при очевидной его неоднозначности, определяющей невозможность получения какой либо интегрированной оценки, в первую очередь важен с точки зрения определения основных направлений деятельности, как органов управления образования, так и образовательных организаций, необходимых для обеспечения эффективного перехода на Стандарт. Следовательно, интегрированная оценка для целей его введения оказывается не столь важной, как оценка отдельных особенностей организаций. На этом основании изучение отдельных аспектов готовности образовательных организаций к введению Стандарта являлось основной задачей проведенного анализа:

Программное обеспечение по отдельным областям развития детей.

В соответствии со Стандартом выделяются 5 основных областей развития воспитанников образовательных организаций. Таким образом, одним из направлений его введения в организации является обеспечение деятельности организации по всем 5 областям. При этом, основным показателем проводимой работы является наличие парциальных программ, обеспечивающих развитие детей в конкретных областях. В среднем в Российской Федерации лишь 36,92% образовательных организаций используют программы по развитию детей для всех 5 областей.

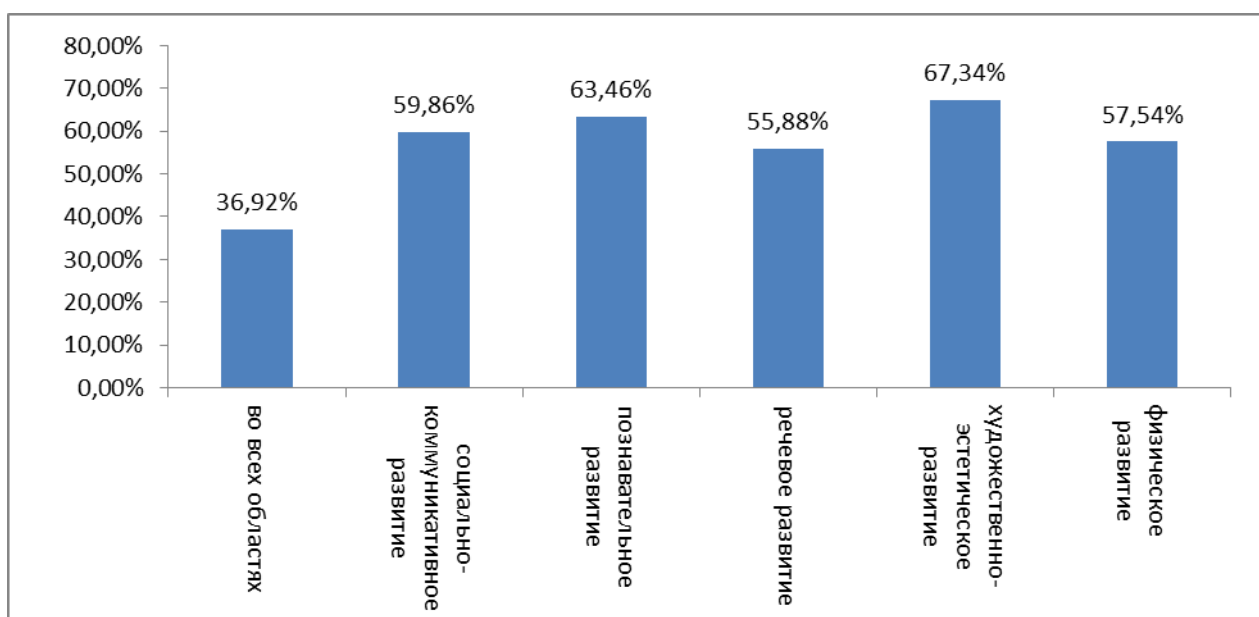


Рисунок 1. Доля организаций, реализующих парциальные программы в соответствующих областях развития детей (РФ в целом).

Как видно из представленного выше рисунка наиболее распространены парциальные программы, направленные на художественно-эстетическое развитие детей – их реализуют 67,34% образовательных организаций. В то же время сочетание всех парциальных программ, как было указано выше, не столь распространено.

В разрезе субъектов Российской Федерации можно говорить о значительном различии подходов к сочетанию парциальных программ по отдельным направлениям развития воспитанников. Так, минимальная доля организаций, в которых парциальные программы реализуются по всем направлениям характерно для Республики Коми (4,55%), максимальное – для Воронежской области (76,09%). Пять регионов с наименьшей «готовностью» и пять регионов с наибольшей «готовностью» по данному показателю представлены на рисунке 2.

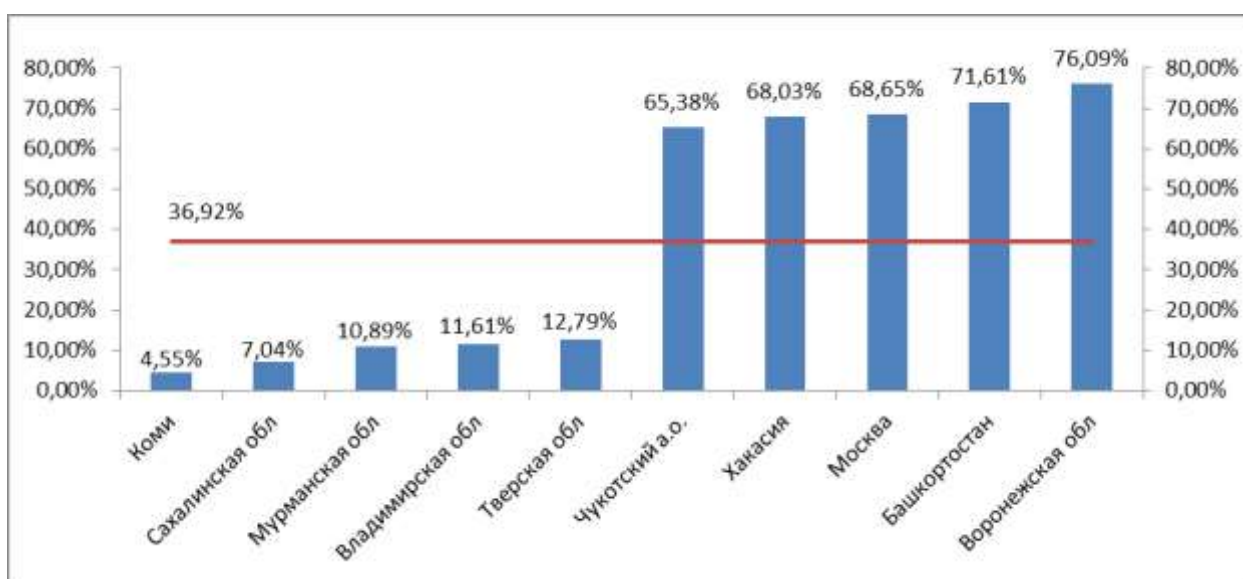


Рисунок 2. Доля организаций, реализующих парциальные программы во всех областях развития детей (разрез субъектов РФ: среднее значение; 5 максимальных значений; 5 минимальных значений).

Зависимость распространения практики по сочетанию парциальных программ во всех направлениях развития детей от количества детей в организации, типа местности и направленности групп по результатам проведенного анализа выявлено не было.

Формы работы с родителями.

Реализация Стандарта предполагает, в том числе, необходимость эффективного взаимодействия образовательной организации не только с ее воспитанниками, но также и с их семьями (родителями, законными представителями). С целью оценки готовности организаций к соответствующему взаимодействию были проанализированы сведения, характеризующие используемые на 1 января 2014 года формы работы с родителями.

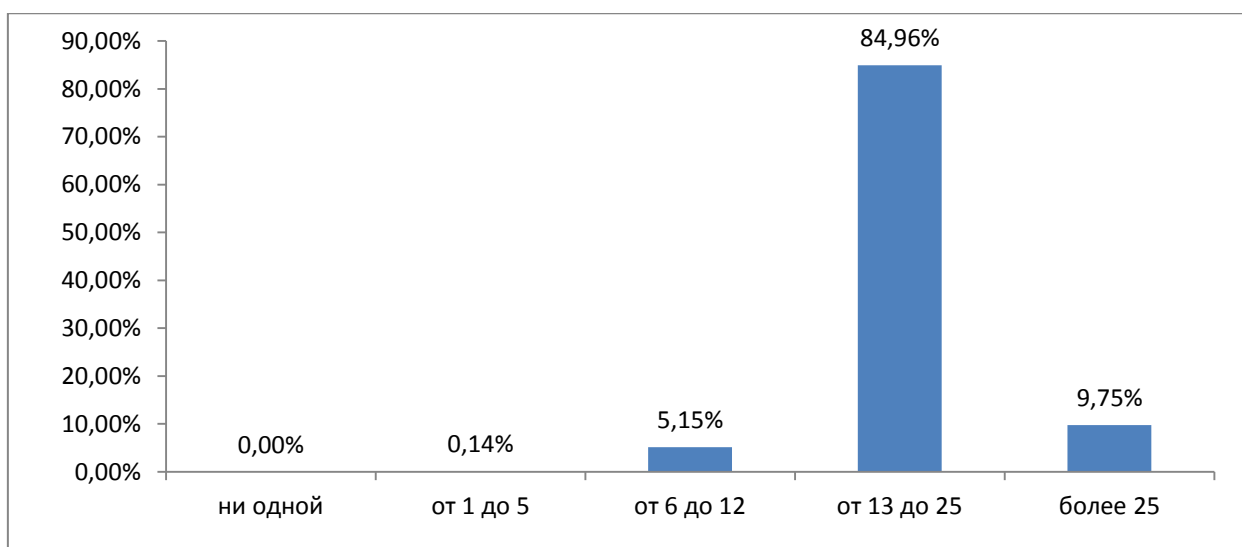


Рисунок 3. Количество форм работы с родителями, используемых образовательными организациями (РФ в целом).

Как видно из рисунка 3 абсолютное большинство образовательных организаций использует в своей деятельности от 13 до 25 различных форм взаимодействия с родителями и лишь 0,14% организаций используют не более 5 таких форм. При этом, на территории Российской Федерации нет образовательных организаций, которые бы не взаимодействовали с родителями (законными представителями) своих воспитанников. В среднем, образовательная организация, реализующая программы дошкольного образования, использует 19,87 форм работы с семьями. При этом, как видно на рисунке 4 дифференциация среднего количества используемых форм в отдельных субъектах Российской Федерации незначительна.

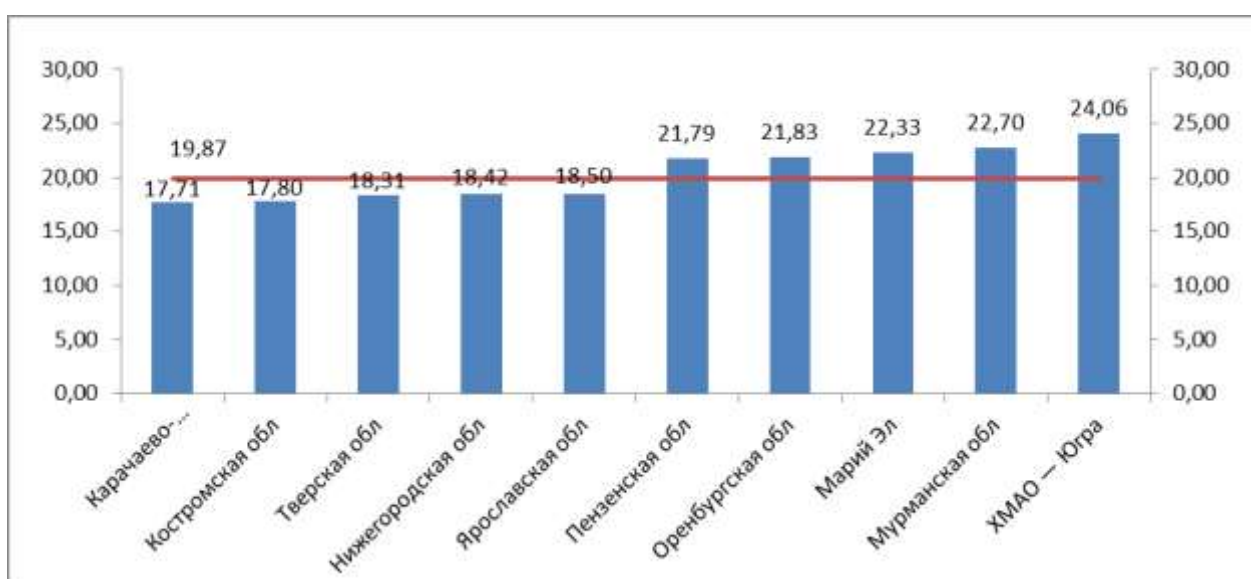


Рисунок 4. Количество форм работы с родителями (разрез субъектов РФ: среднее значение; 5 максимальных значений; 5 минимальных значений).

Как показал проведенный мониторинг, существует явная зависимость между размерами организации (количество воспитанников) и количеством используемых ею

форм работы с семьями (см. рисунок 4). Однако, реальное влияние данной зависимости на общее количество используемых форм не столь значительно, а сама она может быть объяснена более редким использованием форм массового взаимодействия с родителями в небольших образовательных организациях.

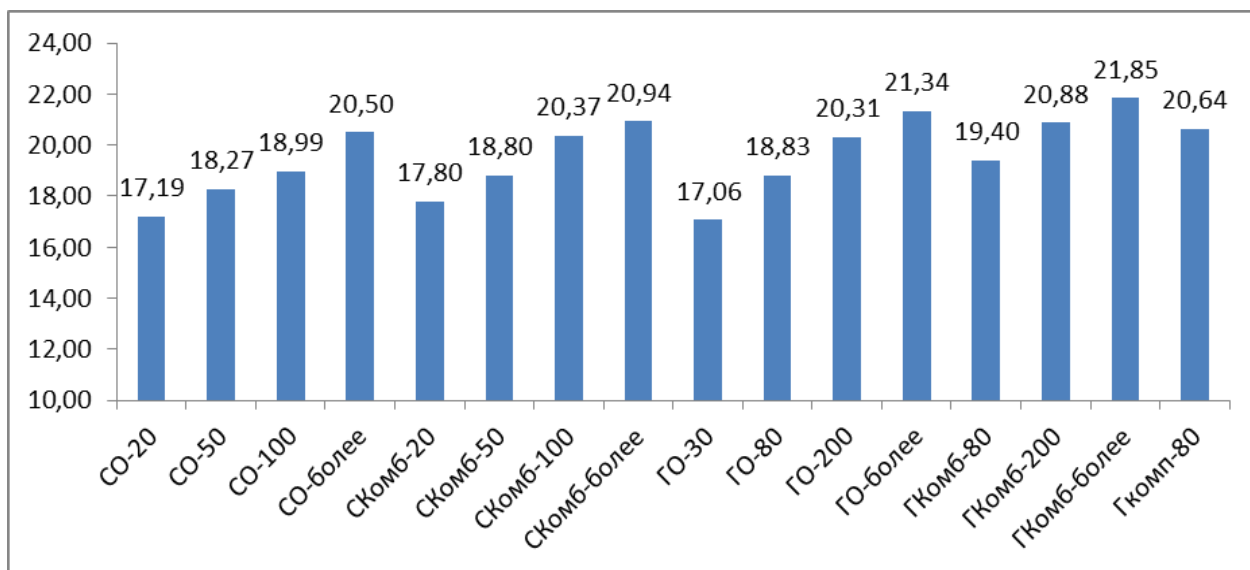


Рисунок 5. Количество форм работы с родителями (разрез образовательных организаций¹).

Формы работы с родителями.

Внедрение инновационного содержания Стандарта в практику деятельности образовательной организации может быть осуществлено эффективней в случае наличия в организации опыта инновационной деятельности, в том числе: опыт проведения исследовательских проектов детей, детско-взрослых проектов, новых форм работы с родителями, использования электронных образовательных ресурсов. Однако указанный опыт в то же время должен быть умело использован организацией при введении Стандарта. На этом основании был проведен анализ имеющегося опыта образовательных организаций, который, по их мнению, поможет им освоить инновационное содержание Стандарта.

¹ Здесь и далее используются сокращенные наименования групп образовательных организаций: организации, расположенные в сельской местности и ПГТ и реализующие общеразвивающие программы: СО-20 (количество воспитанников не более 20); СО-50 (количество воспитанников от 21 до 50); СО-100 (количество воспитанников от 51 до 100); СО-более (количество воспитанников более 100). организации, расположенные в сельской местности и ПГТ и реализующие программы различной направленности и(или) комбинированной направленности: СКомб -20 (количество воспитанников не более 20); СКомб -50 (количество воспитанников от 21 до 50); СКомб-100 (количество воспитанников от 51 до 100); СКомб -более (количество воспитанников более 100). организации, расположенные в городах и реализующие общеразвивающие программы: ГО-30 (количество воспитанников не более 30); ГО-80 (количество воспитанников от 31 до 80); ГО-200 (количество воспитанников от 81 до 200); ГО-более (количество воспитанников более 200). организации, расположенные в городах и реализующие программы различной направленности и(или) комбинированной направленности: ГКомб-80 (количество воспитанников от 31 до 80); ГКомб-200 (количество воспитанников от 81 до 200); ГКомб-более (количество воспитанников более 200). организации, расположенные в городах и реализующие программы исключительно компенсирующей направленности: ГКомб-80 (количество воспитанников от 31 до 80).

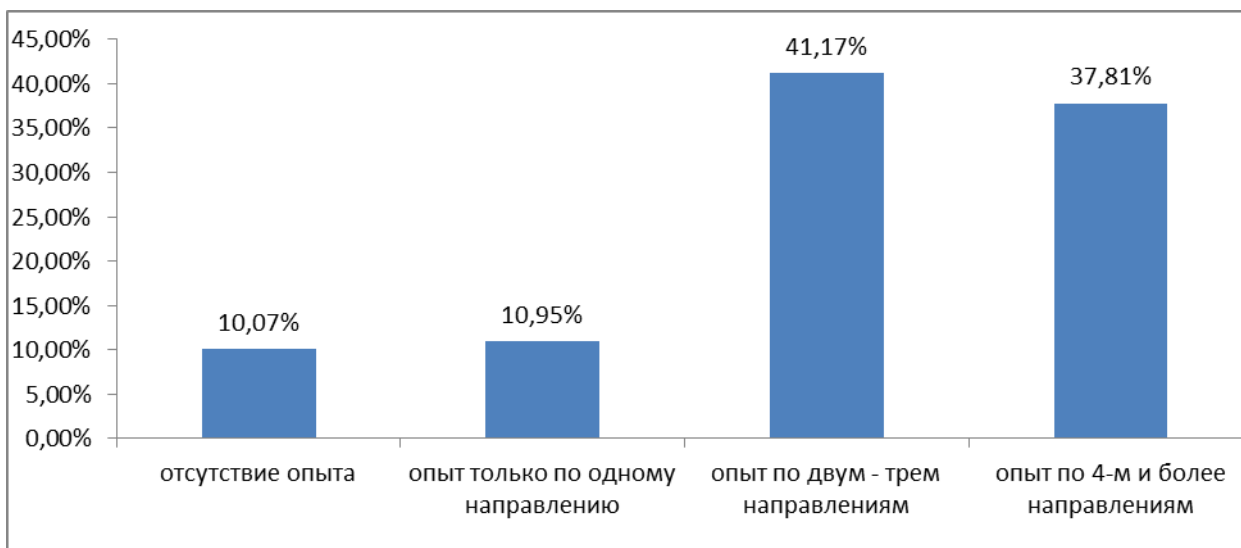


Рисунок 6. Наличие опыта инновационной деятельности в организациях (РФ в целом).

В целом, практически в 9 из 10 образовательных организациях есть тот или иной опыт инновационной деятельности, при этом в 8 из 10 организаций есть такой опыт более чем по одному направлению работы. Однако по всем предложенным направлениям полезный опыт есть лишь в 37,81% организаций, соответственно значительная часть образовательных организаций на сегодняшний день будет вынуждена внедрять инновационное содержание Стандарта по одному или нескольким направлениям «с нуля». В среднем образовательная организация имеет полезный опыт деятельности по 2,7 направлениям.

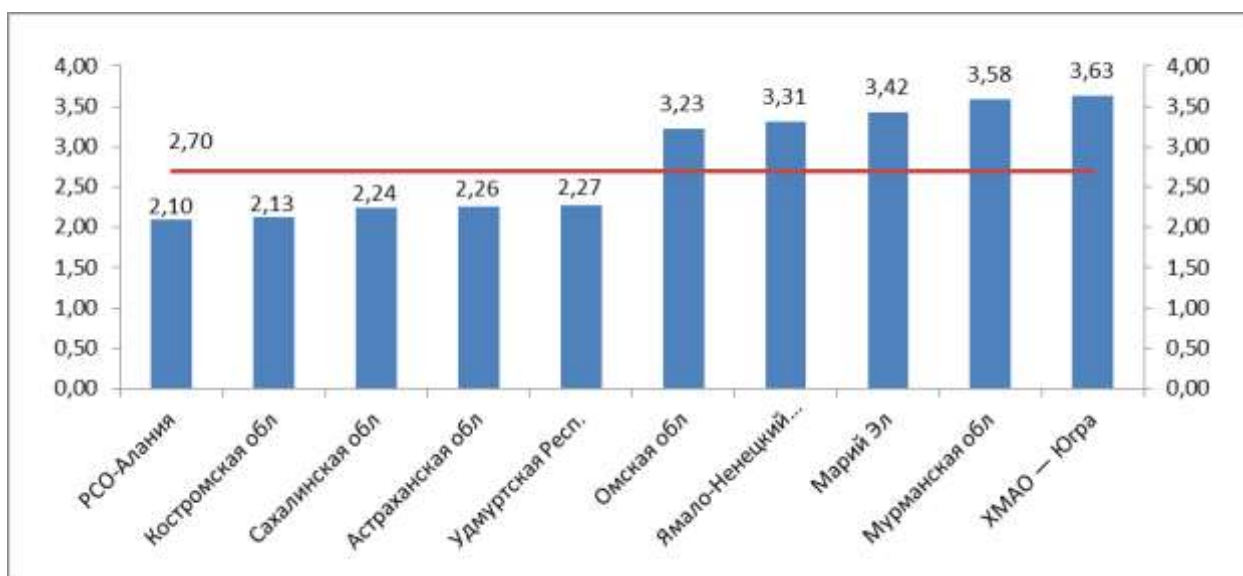


Рисунок 7. Количество направлений, по которым у организаций есть полезный опыт деятельности (разрез субъектов РФ: среднее значение; 5 максимальных значений; 5 минимальных значений).

С точки зрения наличия опыта инновационной деятельности наиболее подготовленными к введению Стандарта являются образовательные организации Ханты-Мансийского автономного округа. Практически все организации данного округа (77,70%)

имеют опыт работы по всем рассматриваемым направлениям инновационной деятельности, в среднем каждая организация региона имеет опыт деятельности по 3,63 направлениям. С другой стороны, наибольшие сложности в освоении инновационного содержания Стандарта могут возникнуть в Республике Северная Осетия – Алания, 20,83% образовательных организаций которой не имеют необходимого инновационного опыта ни по одному направлению работы.

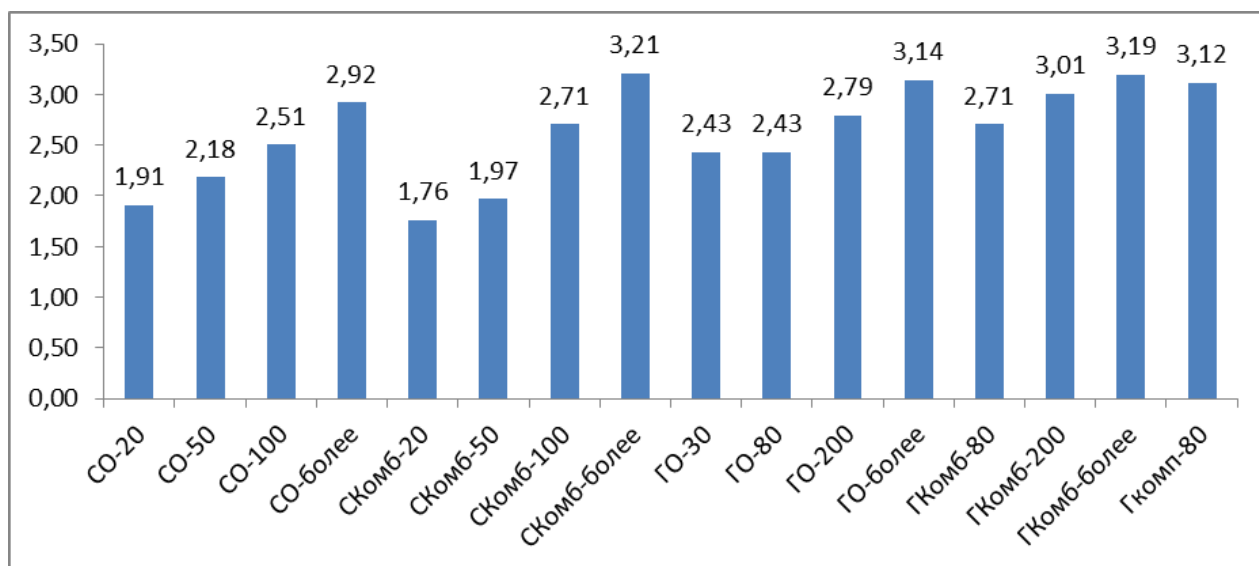


Рисунок 8. Количество направлений, по которым у организаций есть полезный опыт деятельности (разрез образовательных организаций).

Наименьшую «готовность» к внедрению Стандарта с точки зрения наличия опыта инновационной работе, как видно на рисунке 8, демонстрируют организации с малой численностью воспитанников, в особенности, находящиеся в сельской местности и поселках городского типа. При этом городские образовательные организации имеют в среднем не менее 2,43 направлений инновационной работы. Таким образом, особое внимание в части внедрения инновационного содержания ФГОС должно быть направлено на обеспечение принятия новых видов деятельности учреждениями, расположенными в сельской местности.

Субъективное восприятие сложности идей Стандарта.

Важным показателем готовности к введению Стандарта на уровне образовательной организации является восприятие ее коллективом сложности предстоящих работ по реализации отдельных инновационных его идей. Таким образом, субъективная оценка сложности отдельных идей при проведении анализа использовалась для оценки готовности коллективов организаций к переходу на реализацию основных общеобразовательных программ дошкольного образования в соответствии со Стандартом.

Проведенный анализ показывает, что внедрение ни одной идеи Стандарта в практику не рассматривается в качестве сложной или очень сложной задачи 36,44%

образовательных организаций Российской Федерации. То есть более трети организаций готовы к решению сопутствующих внедрению Стандарта задач без значительных затруднений. Кроме того, еще 43,79% образовательных организаций считают, что им сложностей не возникнет с внедрением, по крайней мере, 2/3 инновационных идей Стандарта. И лишь три из ста организаций предвидят сложности с внедрением большей части идей (см. рисунок 9).

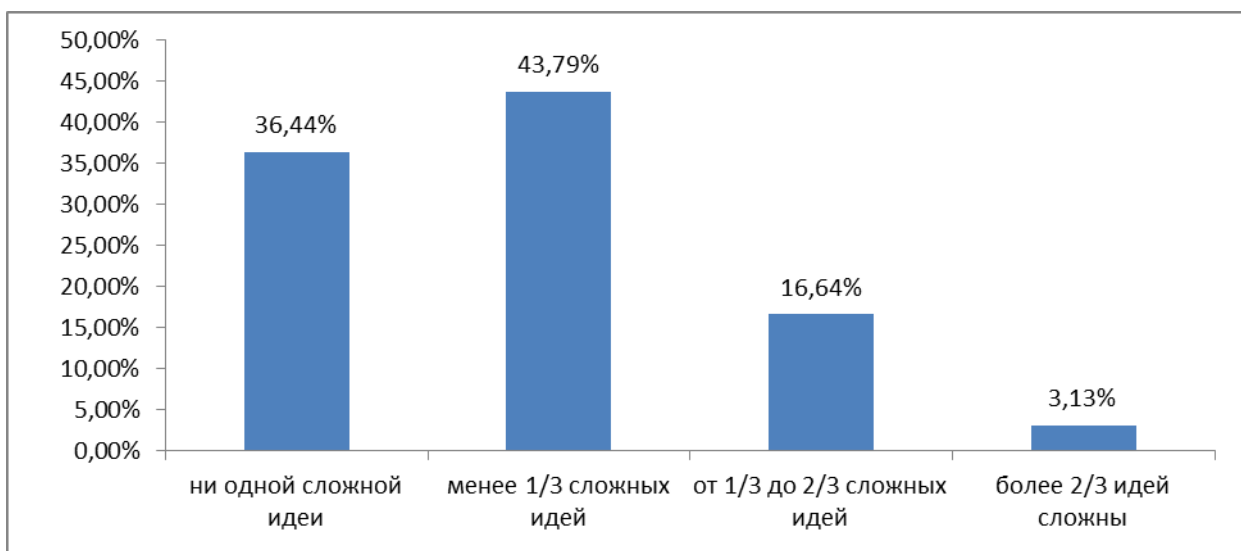


Рисунок 9. Восприятие сложности внедрения идей Стандарта отдельными образовательными организациями (РФ в целом).

В среднем из девяти предложенных для анализа участникам мониторинга идей лишь 1,81 идей воспринимаются ими как сложные или очень сложные для внедрения. При этом наблюдается более чем трехкратная дифференциация рассматриваемого показателя по отдельным субъектам Российской Федерации.

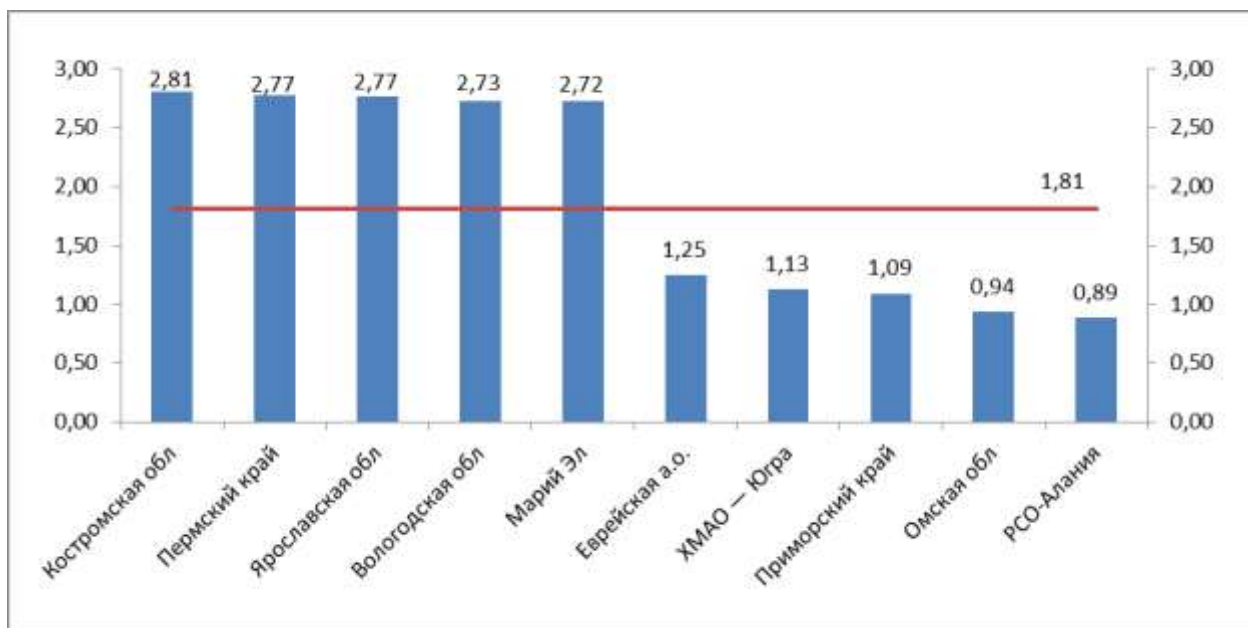


Рисунок 10. Среднее количество сложных и очень сложных для внедрения идей Стандарта (разрез субъектов РФ: среднее значение; 5 максимальных значений; 5 минимальных значений).

Как видно из представленного выше рисунка в отдельных субъектах Российской Федерации в среднем более 2,5 идей рассматриваются образовательными организациями как сложные или очень сложные для внедрения. Лишь в двух регионах (Омской области и Республике Северная Осетия – Алания) коллективы образовательных организаций в среднем готовятся испытать трудности с внедрением менее чем одной идеи Стандарта. Однако необходимо заметить, что восприятие сложности идей в некоторой степени коррелирует с особенностями местности и размером образовательной организации. Так в сельских образовательных организациях с малым числом воспитанников образовательные организации видят меньше сложностей во внедрении отдельных идей, что может быть связано как с недооценкой реальных потребностей, так и с простотой внедрения идей в малых образовательных организациях (коллективах).

Самостоятельная оценка стартовых условий для введения стандарта.

Важной составляющей в оценке готовности образовательных организаций к введению Стандарта является проведение коллективами организаций самооценки имеющихся условий. Получаемая таким образом оценка, с одной стороны, основывается на субъективном восприятии, что может привести к ее смещению, с другой стороны, характеризует дополнительно и психологическую готовность коллективов организаций к введению Стандарта.

Для целей проводимого мониторинга его участники по 11-ти балльной шкале оценивали следующие условия своей образовательной организации: кадровые условия; методические условия; материально-технические условия; информационные условия;

финансовые условия, наличие необходимого опыта работы. При этом основным критерием оценки является соответствие представленных условий требованиям Стандарта.

В результате были получены оценки, выраженные в баллах, для отдельных условий, созданных в образовательных организациях. При этом, оценивались, как распределение оценок образовательных организаций для отдельных условий (рисунок 11), так и среднее значение баллов, характеризующих отдельные условия (рисунок 12).

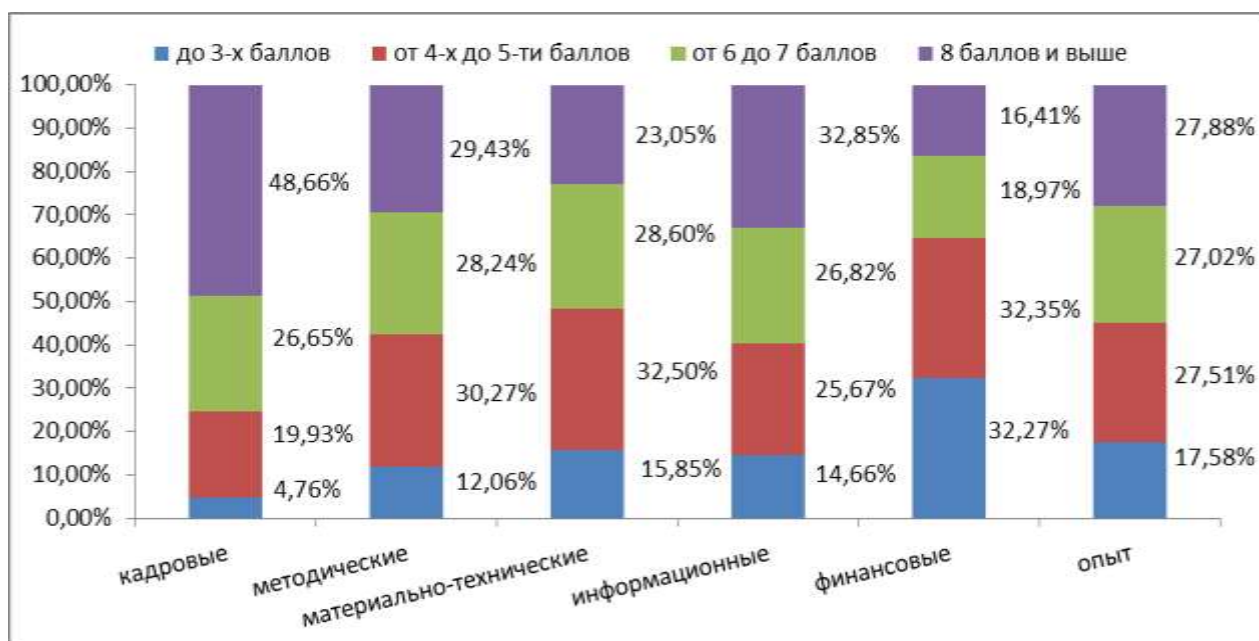


Рисунок 11. Самооценка организациями отдельных условий деятельности (РФ в целом).

Наиболее подготовленными к введению Стандарта образовательные организации считают себя в части выполнения кадровых требований Стандарта. Так 48,66% организаций оценивают собственные кадровые условия в 8 и более баллов, в то время как абсолютно неудовлетворительными (до 3-х баллов) считают собственные кадровые условия лишь 4,76% образовательных организаций. С другой стороны большинство организаций отмечают свое несоответствие требованиям Стандарта в части соблюдения финансовых условий. Так 32,27% организаций оценивают свои финансовые условия в 3 и менее балла. Наиболее дифференцирована оценка образовательными организациями собственного опыта деятельности. При достаточно высокой доли крайне низких оценок (до 3-х баллов – 17,58%), остальные образовательные организации равномерно распределены на оценочной шкале.

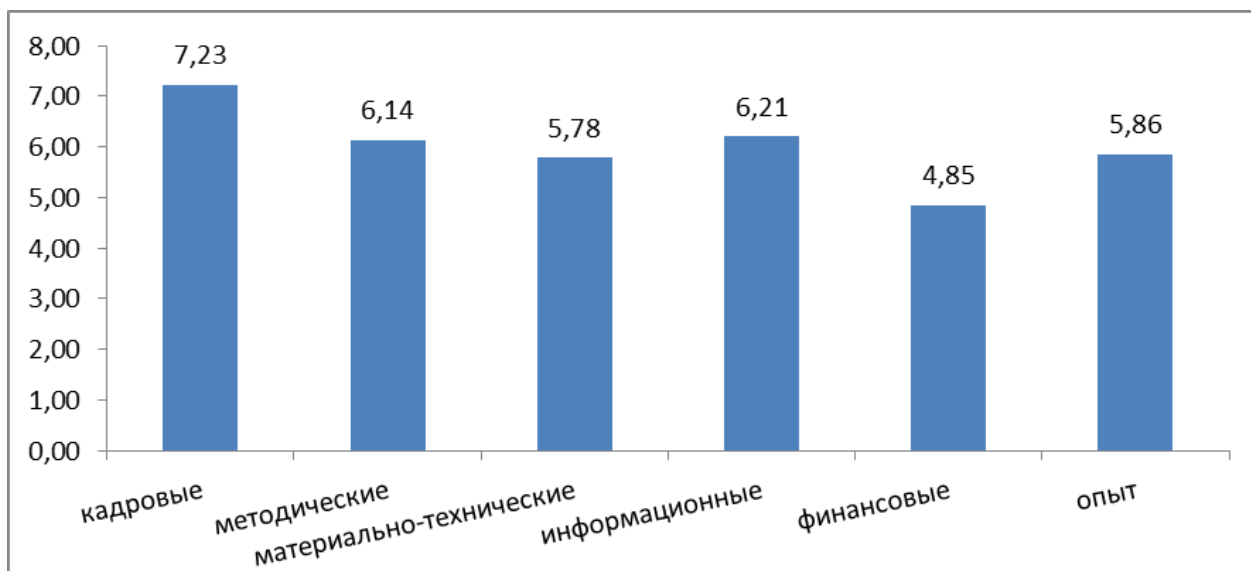


Рисунок 12. Средний балл для отдельных условий деятельности (РФ в целом).

Средняя оценка финансовых условий организациями составляет 4,85 балла, таким образом, можно говорить о неготовности реализации Стандарта в данной части. При этом ответственность за выполнение требований к финансовым условиям в большей степени лежит на учредителях организаций, а также на органах государственной власти, осуществляющих управление в сфере образования. Также образовательные организации испытывают определенные трудности и с материально-техническим обеспечением образовательной деятельности, средняя оценка соответствующих условий составляет 5,78 балла. В целом, благодаря относительно высокой доле организаций, высоко оценивающих свои кадровые условия, средняя оценка всех условий составляет 6,01 балла. В целом, такая оценка может считаться крайне низкой для обеспечения качественной реализации программ в соответствии со Стандартом. При этом на 8 и более баллов, в среднем, имеющиеся условия оценивают лишь 29,84% образовательных организаций, принявших участие в мониторинге.

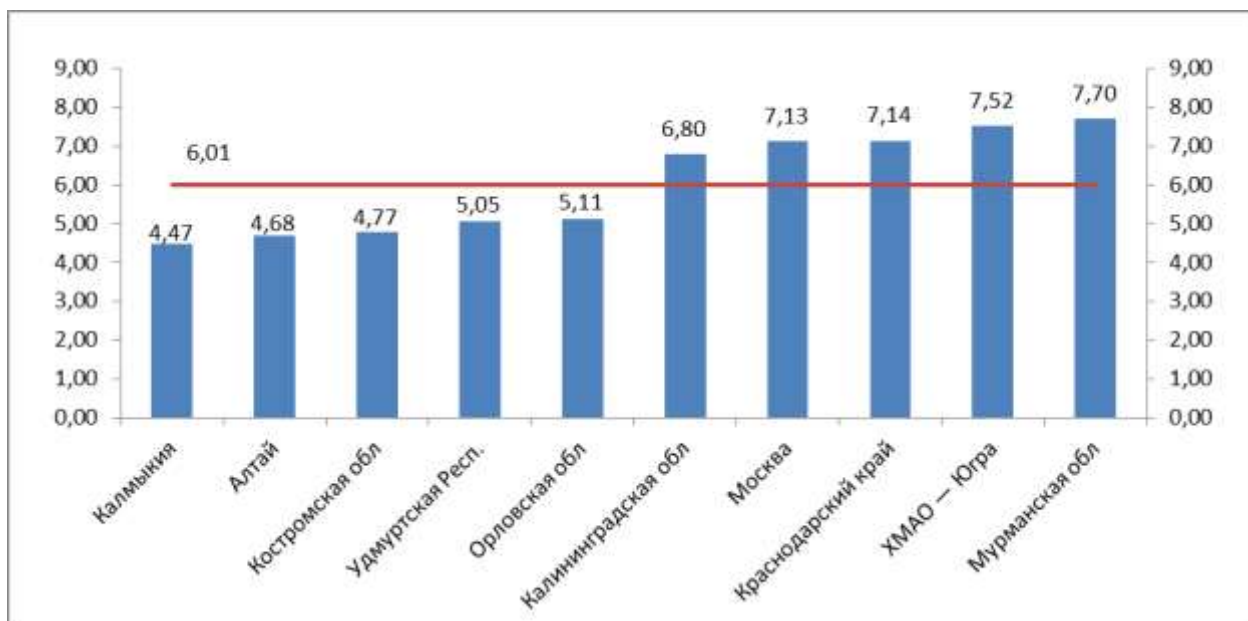


Рисунок 13. Средний балл для отдельных условий деятельности (разрез субъектов РФ: среднее значение; 5 максимальных значений; 5 минимальных значений).

Наименьшая оценка субъективная оценка готовности к введению Стандарта в части имеющихся условий характерна для образовательных организаций Республики Калмыкия. Низкое значение среднего балла (4,47) определяется в первую очередь крайне низкой оценкой финансовых условий региона (2,23 балла). Еще в двух субъектах Российской Федерации образовательные организации оценивают собственные условия в среднем менее чем на 5 баллов – Республика Алтай и Костромская область. Максимальная оценка собственных условий сделана организациями Мурманской области (7,70 балла). Кроме того, организации Москвы, Краснодарского края, Ханты-Мансийского автономного округа также оценивают свои условия более чем на 7 баллов.

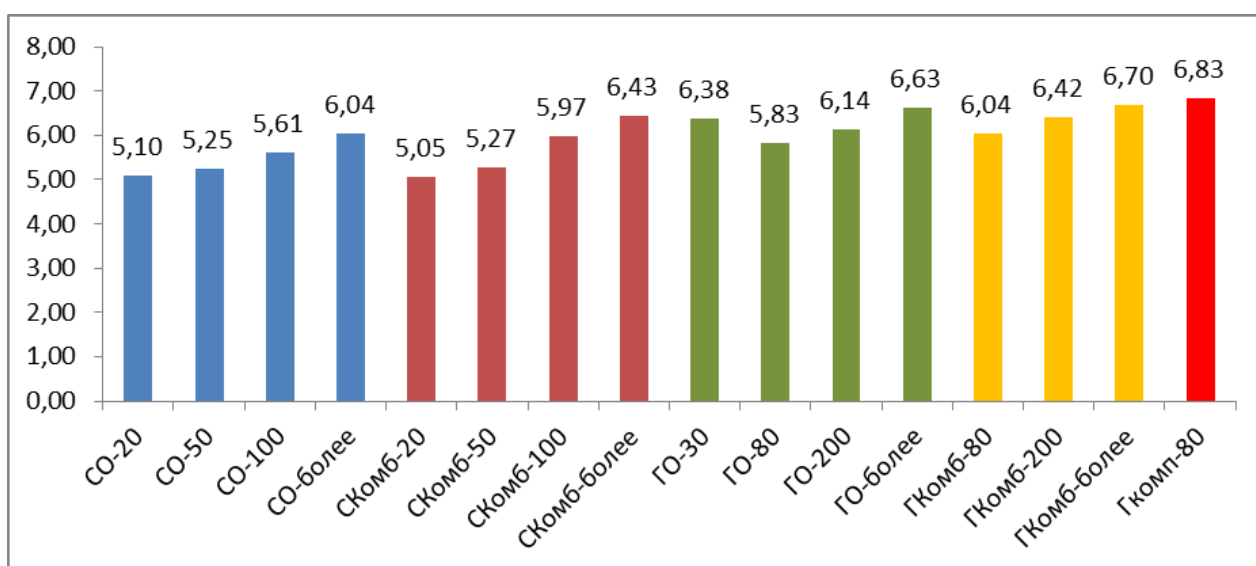


Рисунок 14. Средняя оценка имеющихся условий (разрез образовательных организаций).

Как и ожидалось до проведения мониторинга наиболее остро проблема отсутствия необходимых условий стоит для небольших образовательных организаций, в особенности расположенных в сельской местности, реализующих общеразвивающие программы дошкольного образования (см. рисунок 14). Таким образом, введение Стандарта в таких организациях прежде всего требует значительных финансовых вложений с целью приведения условий реализации программ дошкольного образования в соответствии с требованиями Стандарта.

Пространство «детского сада».

Существующие требования Стандарта к предметно-пространственной среде могут быть формализованы через требования к площади игровых комнат, приходящиеся на одного воспитанника, наличие специальных помещений и зон при организации пространства в группе.

Проведенный мониторинг показал, что при средней площади игровых комнат, приходящейся на одного воспитанника, равной 3,66 м² доля образовательных организаций, в которых данный показатель меньше 2-х метров составляет 15,90%. Такие образовательные организации очевидно являются переуплотненными, качественная реализация программ в соответствии со Стандартом в них невозможна.

В наибольшей степени проблема переуплотнения образовательных организаций, препятствующего введению Стандарта, характерна для Республики Северная Осетия – Алания, в которой в более чем в половине (58,97%) организаций на одного воспитанника приходится менее 2-х метров игровой площади. Еще в трех субъектах Российской Федерации площадь игровых помещений в расчете на одного воспитанника не достигает 2-х метров более чем в 40% образовательных организаций: Оренбургская область, Республика Алтай, Республика Адыгея. Для Ненецкого автономного округа рассматриваемая проблема не актуальна.

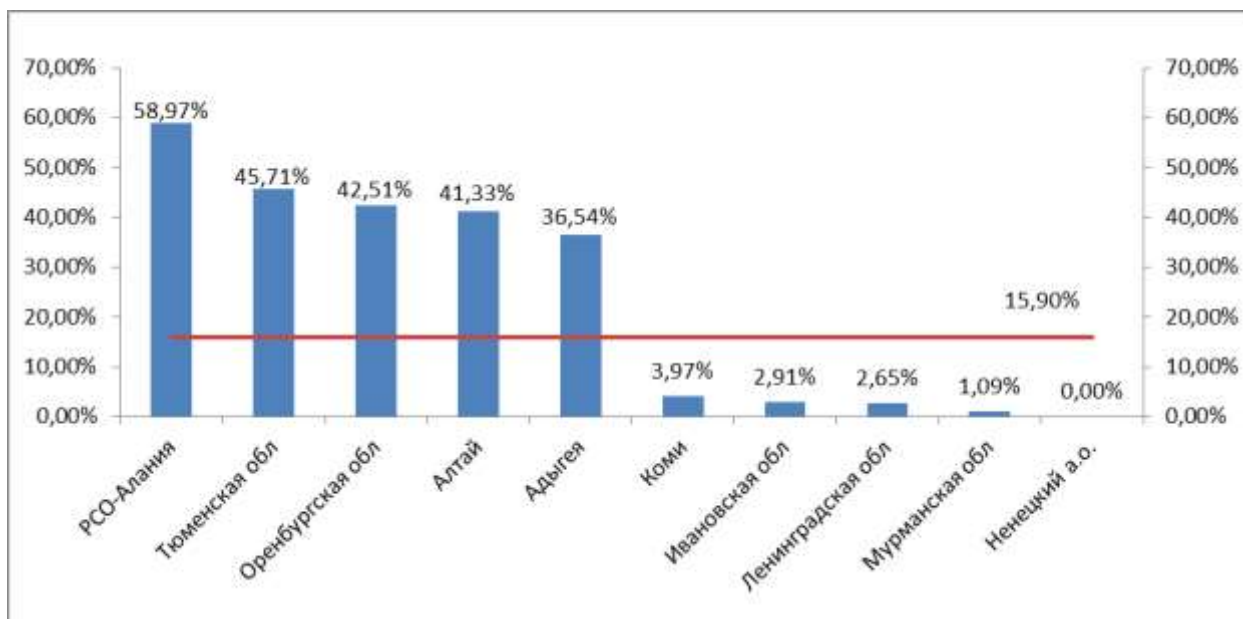


Рисунок 15. Доля организаций с менее чем 2-мя квадратными метрами площади игровых помещений на одного воспитанника (разрез субъектов РФ: среднее значение; 5 максимальных значений; 5 минимальных значений).

Рассматриваемая проблема переполнения образовательных организаций более актуальна для городов и крупных учреждений. Так, лишь 6,46% малых сельских организаций имеют площадь игровых комнат в расчете на воспитанника менее 2-х метров, в то время как крупных городских организаций с подобной проблемой уже 24,01%.

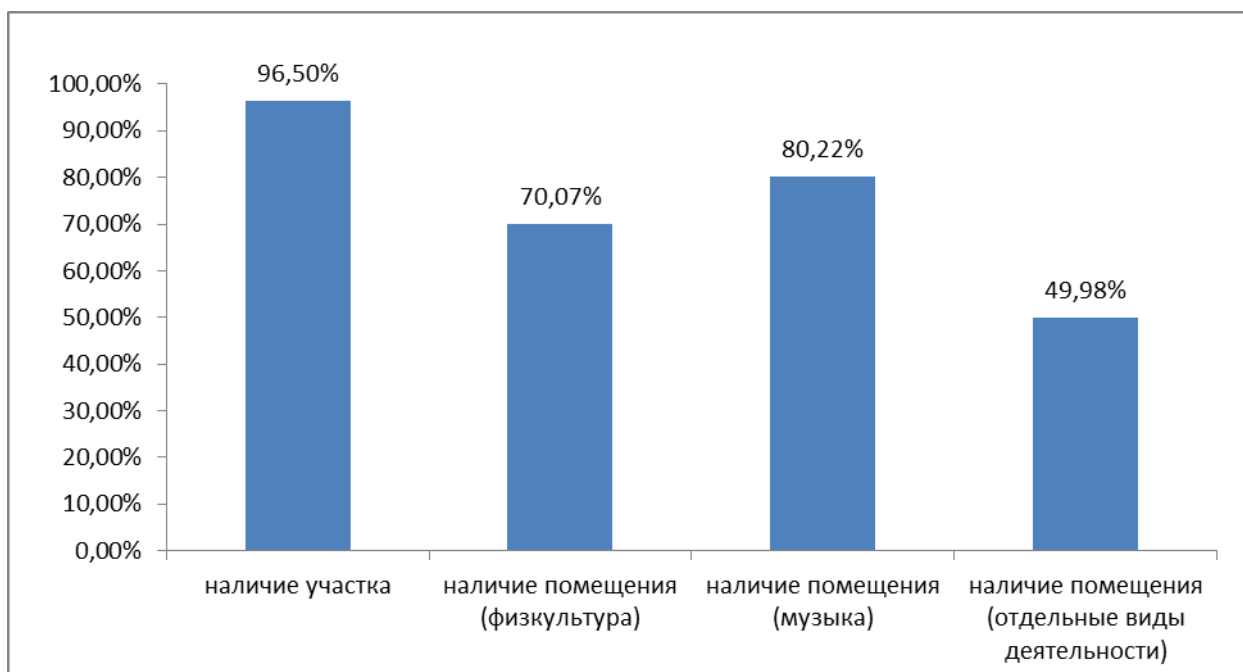


Рисунок 16. Средний балл для отдельных условий деятельности (РФ в целом).

Как видно из представленного выше рисунка лишь 3,50% образовательных организаций не имеют оборудованного участка (прилегающей или находящейся на незначительном удалении территории), что является прямым нарушением требования

Стандарта. Помимо этого, более 70% организаций имеют помещения, специализированные под занятия физической культурой, более 80% - под музыкальные занятия. Дополнительные помещения, отведенные под прочие отдельные виды деятельности, имеют практически 50% образовательных организаций.

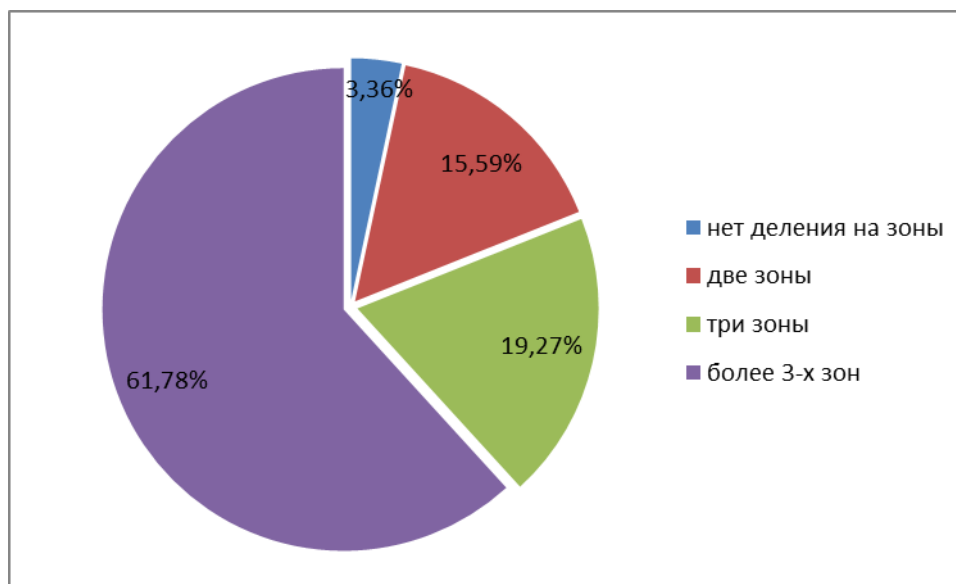


Рисунок 17. Деление пространства группы на зоны (РФ в целом).

В более чем 61% образовательных организациях пространство групп разделено более чем на 3 функциональные зоны, что является благоприятным условием для реализации требований Стандарта. В то же время лишь в 3,36% образовательных организаций, деление пространства не осуществляется. В то же время проблема отсутствия деления пространства групп на зоны в значительной степени актуальна для небольших сельских образовательных организаций. Так, пространство не делится на зоны в 15,79% организаций, расположенных в сельской местности, имеющих не более 20 воспитанников и реализующих программы различной направленности. Таким образом, в то время как переуплотненность групп является «болезнью» больших городских организаций, малые сельские организации, напротив используют свое пространство не самым эффективным образом.

Укомплектованность персоналом.

Требования к кадровым условиям Стандарта в первую очередь определяют задачу организаций по обеспечению образовательного процесса соответствующими работниками. Несмотря на самостоятельную оценку кадровых условий образовательными организациями, которая оказалась довольно высокой, важную составляющую анализа готовности организаций к введению ФГОС имеет внешняя оценка укомплектованности персоналом, прежде всего педагогическим.

Реализация программ в соответствии со стандартом требует постоянного сопровождения педагогическими работниками, как воспитателями, так и прочими специалистами. С учетом значительного превалирования групп полного дня оценка укомплектованности строилась на основе оценки количества педагогических работников, приходящихся на одну группу, а также наличия в организациях узких специалистов помимо воспитателей.

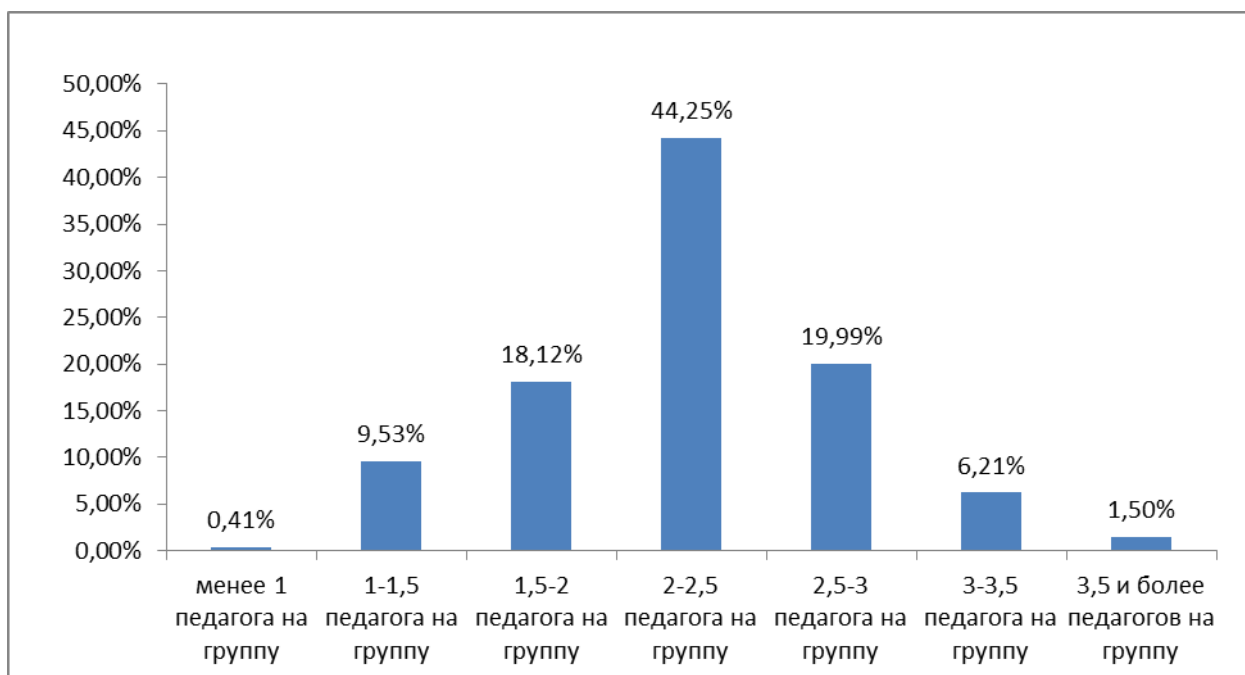


Рисунок 18. Распределение организаций по среднему количеству педагогов на группу (РФ в целом).

Практически в каждой десятой образовательной организации реализации основных общеобразовательных программ осуществляется силами менее 1,5 педагогических работников в группе. В то же время, независимо от конкретной продолжительности пребывания детей в группе для обеспечения сопровождения детей необходимо, по крайней мере, два воспитателя, которые будут сменять друг друга. Таким образом, можно говорить об относительной укомплектованности только 71,95% образовательных организаций. В то же время среднее количество педагогических работников, приходящихся на одну группу (без учета дефектологов и логопедов) составляет 2,15 человека.

Распределение средней численности педагогических работников в расчете на одну группу по регионам Российской Федерации представлено на рисунке 19.

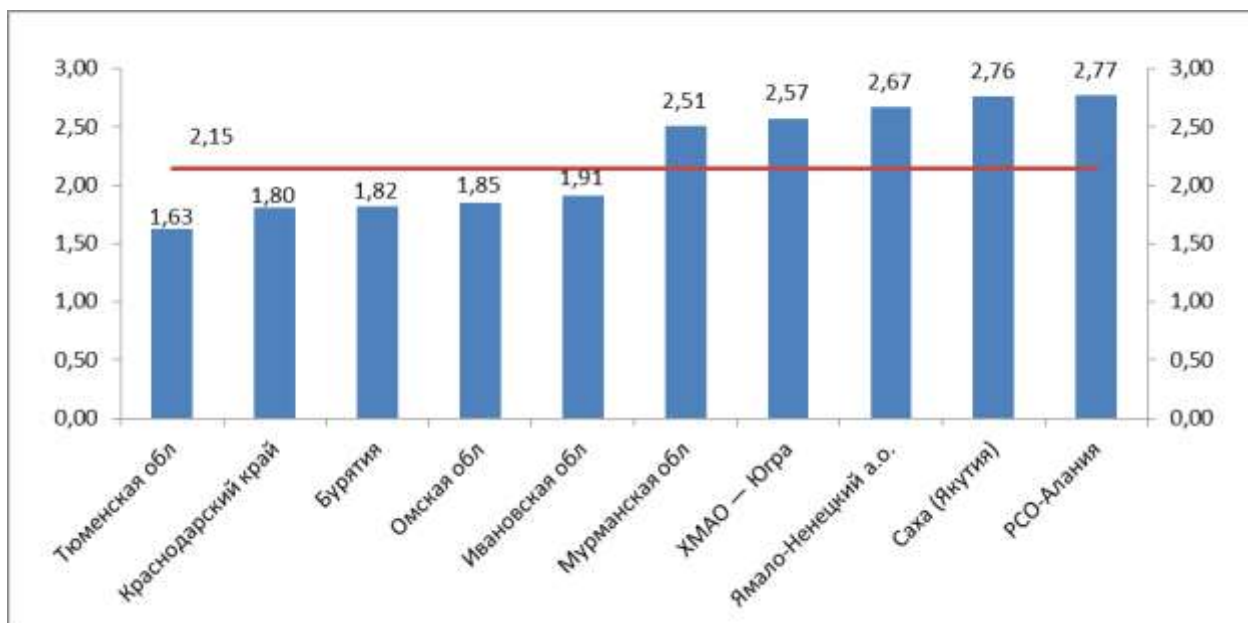


Рисунок 19. Среднее количество педагогов на группу (разрез субъектов РФ: среднее значение; 5 максимальных значений; 5 минимальных значений).

Наименьшая укомплектованность педагогическими кадрами образовательных организаций наблюдается в Тюменской области (1,63 педагога на группу). Еще в 5 субъектах Российской Федерации среднее количество педагогов на группу не достигает 2-х человек. Напротив, более чем 2,5 педагогами в среднем на группу укомплектованы образовательные организации Красноярского края, Мурманской области, Ханты-Мансийского автономного округа – Югра, Ямало-Ненецкого автономного округа, Республики Саха (Якутия), Республики Северная Осетия – Алания.

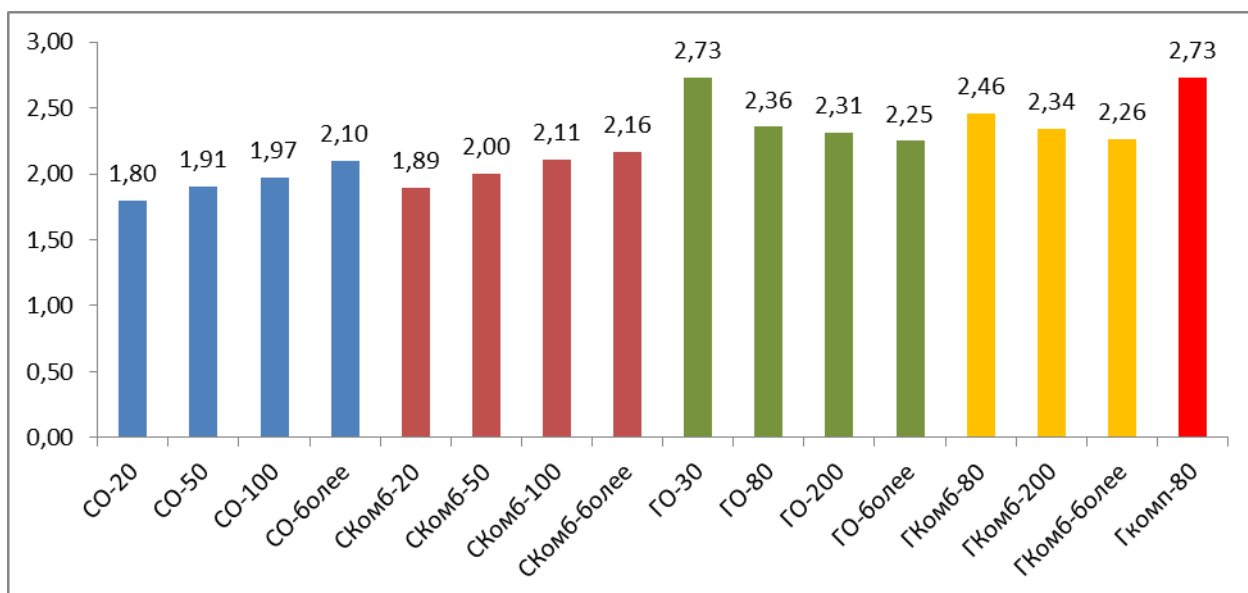


Рисунок 20. Среднее количество педагогов на группу (разрез образовательных организаций).

Как видно из представленного выше рисунка в зависимости от типа местности для образовательных организаций свойственна различная зависимость количества педагогических работников в расчете на одну группу от количества детей в организации.

Так, для сельских учреждений, для которых в целом свойственна недоукомплектованность кадровым персоналом, увеличение размера организации приводит к появлению возможности привлечения дополнительных работников, в результате, чем больше организация, тем больше педагогов на группу. Для городских же организаций, напротив, увеличение численности детей означает «размывание» педагогов по группам, то есть уменьшение количества педагогических работников в расчете на одну группу. В целом же можно говорить о существовании проблем кадрового дефицита в сельских организациях и неэффективного их распределения в городских. При этом без решения, по крайней мере, первой проблемы введение Стандарта будет фиктивным.

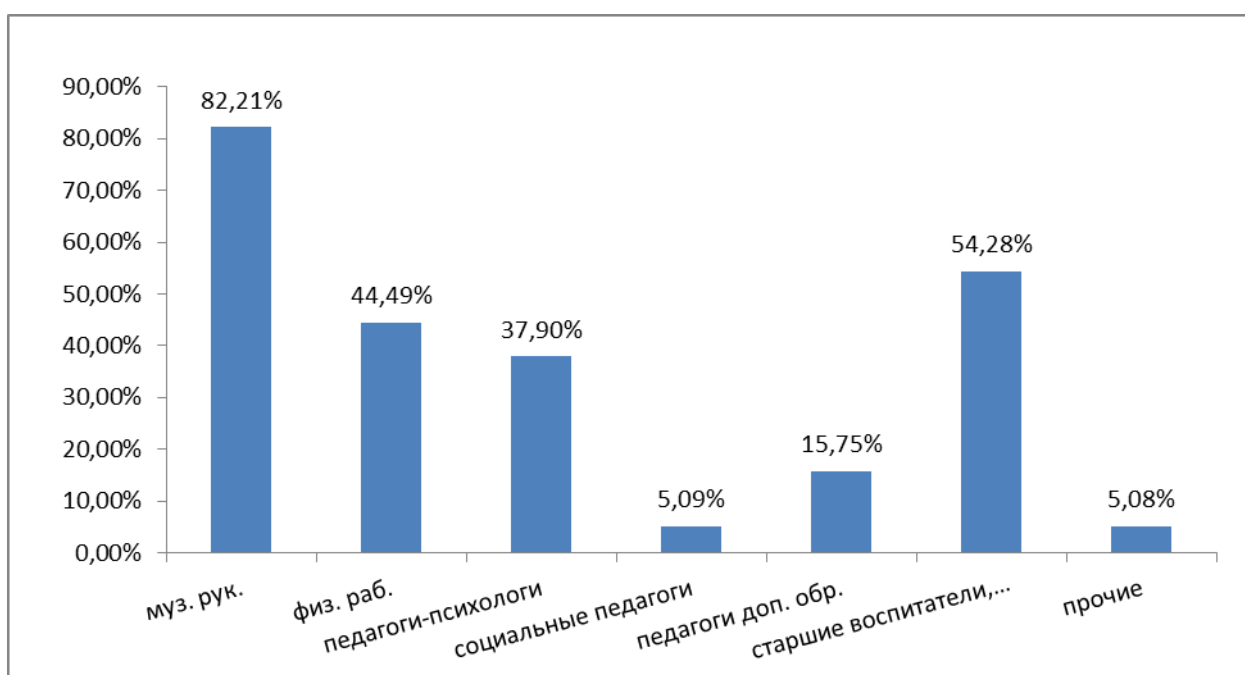


Рисунок 21. Наличие отдельных специалистов (РФ в целом).

Методическое обеспечение реализации программ, осуществляемое старшими воспитателями и методистами, доступно лишь для 54,28% организаций, в которых есть хотя бы один соответствующий работник. Еще сложнее ситуация с поддержкой реализации программы со стороны педагогов-психологов. На практике, необходимые специалисты отсутствуют в 62,10% образовательных организаций. Наиболее распространенная должность, помимо воспитателей, в образовательных организациях, реализующих программы дошкольного образования, - музыкальные руководители, которые есть в 82,21% учреждений. По сути, во многих учреждениях это единственные специализированные педагогические работники. Прочие должности, в том числе социальные педагоги, педагоги дополнительного образования есть не более чем в 16% образовательных организаций. Таким образом, можно говорить о существенном недостатке укомплектованности организаций педагогическими работниками не только в

количественном отношении, но и в части выполнения ими отдельных функций, необходимых для качественной реализации программ в соответствии со Стандартом.

Дополнительным вопросом, являющимся в то же время прямым требованием Стандарта, является привлечение к реализации программ в комбинированных и компенсирующих группах педагогов, обладающих необходимой квалификацией – логопедов и дефектологов. По сути, рекомендуется привлечение не менее одного соответствующего педагога на любую из указанных групп.

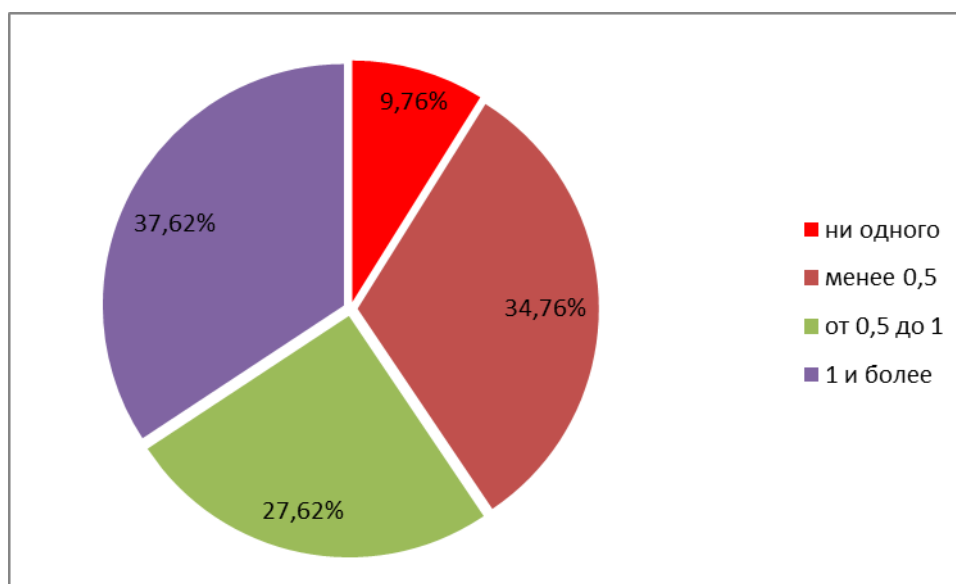


Рисунок 22. Количество специализированных педагогов на группу (РФ в целом).

На практике практически в каждой десятой образовательной организации реализация программ дошкольного образования компенсирующей и комбинированной направленностей осуществляется без привлечения необходимых в соответствии со Стандартом специалистов. Еще в 62,38% организаций не выполняется требование по количеству соответствующих специалистов в расчете на одну группу.

При этом в отдельных субъектах Российской Федерации среднее количество специализированных педагогов в расчете на одну группу свидетельствует о преимущественном отсутствии квалифицированной коррекции недостатков в детских садах. Таким образом, важной задачей введения Стандарта является привлечение к сопровождению групп, в которых обучаются дети с ОВЗ, достаточного количества педагогов-логопедов и педагогов-дефектологов.

Качество педагогического персонала.

Наряду с количественной укомплектованностью образовательного процесса педагогическим персоналом требования к кадровым условиям Стандарта распространяются и на компетентность и квалификацию работников, участвующих в реализации основной общеобразовательной программы дошкольного образования.

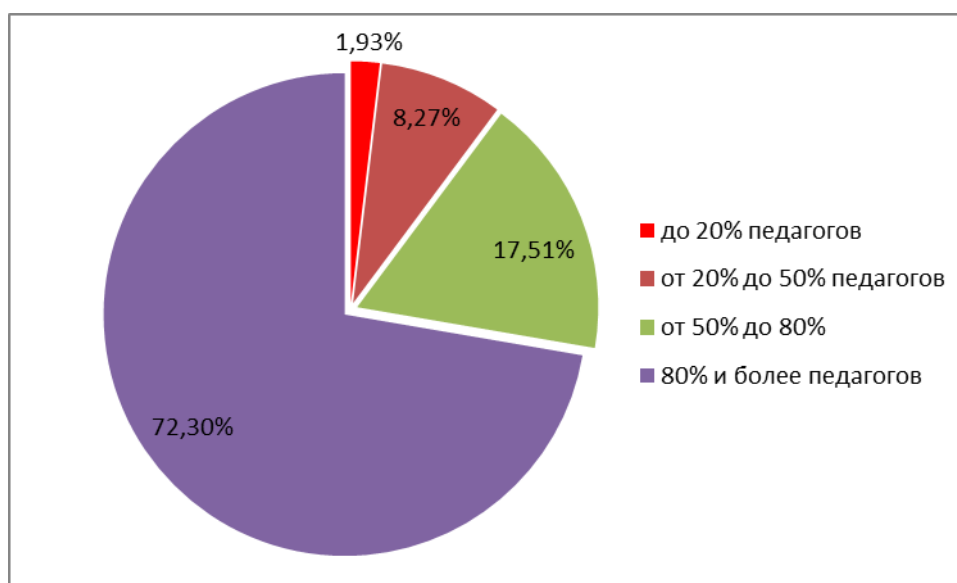


Рисунок 23. Распределение организаций по доле педагогов, обладающих всеми компетенциями в соответствии с п. 3.2.5 Стандарта (РФ в целом).

По оценкам самих образовательных организаций лишь 72,30% из них имеют в своем коллективе 80% и более педагогических работников, полностью обладающих требуемыми компетенциями. При этом 10,20% образовательных организаций укомплектованы кадрами, менее чем на половину соответствующими предъявляемым требованиям. В среднем лишь 85,32% педагогических работников образовательных организаций, реализующих основные общеобразовательные программы дошкольного образования, соответствуют предъявляемым к их компетенциям требованиям Стандарта.

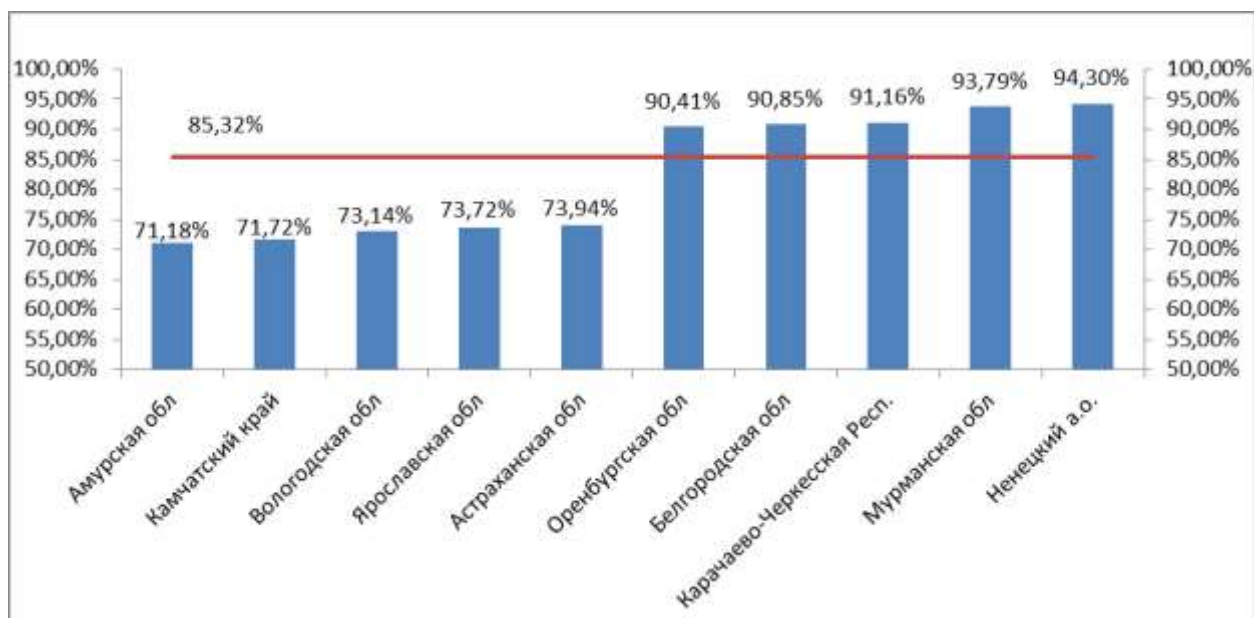


Рисунок 24. Доля педагогических работников, обладающих всеми компетенциями в соответствии с п. 3.2.5 Стандарта (разрез субъектов РФ: среднее значение; 5 максимальных значений; 5 минимальных значений).

Наиболее остро проблема приведения педагогического персонала в соответствии с требованиями Стандарта к их компетенциям (по оценкам самих образовательных

организаций) стоит для Амурской области и Камчатского края. В то же время наличие менее 10% педагогических работников, не обладающих какими-либо компетенциями, характерно для образовательных систем 9 субъектов Российской Федерации.

В силу субъективных особенностей формирования оценки показателя говорить о свойственности рассматриваемой проблемы несоответствия педагогов определенным компетенциям какой-либо определенной группы организация нельзя.

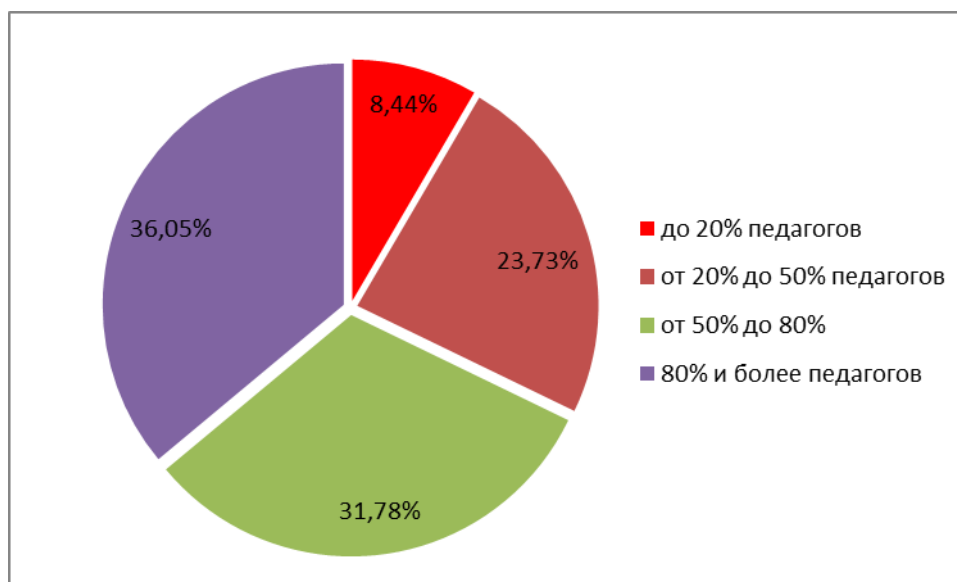


Рисунок 25. Распределение организаций по доле педагогов, имеющих дошкольное педагогическое образование (РФ в целом).

Наряду с компетенциями педагогических работников важным показателем готовности организаций к введению Стандарта является образование педагогов. Так, в 8,44% организаций дошкольное педагогическое образование имеют менее 20% персонала.

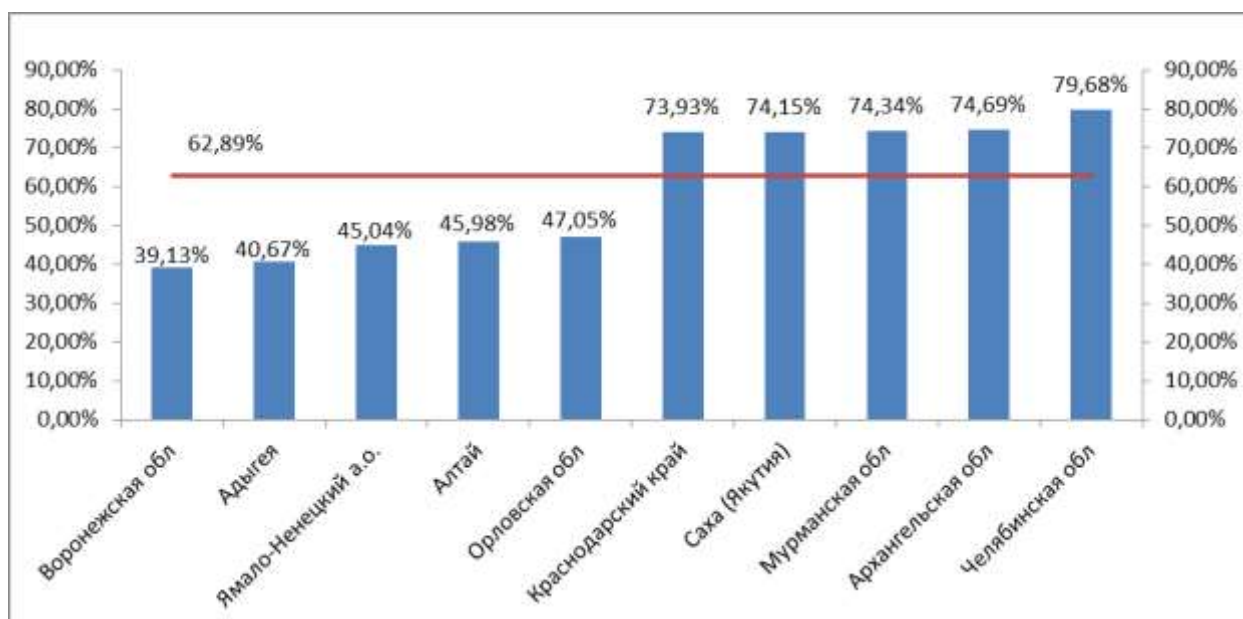


Рисунок 26. Доля педагогических работников, имеющих дошкольное педагогическое образование (разрез субъектов РФ: среднее значение; 5 максимальных значений; 5 минимальных значений).

При этом проблема отсутствия специального дошкольного педагогического образования (среднего профессионального или высшего) неоднородна для отдельных субъектов Российской Федерации. Так, минимальная доля педагогов, имеющих соответствующее образование, свойственна для Воронежской области и составляет 39,13%. Также менее половины педагогических работников имеют желаемое образование еще в 7 регионах. В то же время максимальная доля педагогов со специальным дошкольным педагогическим образованием работает в образовательных организациях Челябинской области. В среднем в Российской Федерации желательное для реализации Стандарта образование имеют 62,89% педагогических работников.

Актуальность проблемы отсутствия дошкольного педагогического образования более свойственна учреждениям с меньшим количеством воспитанников.

В целом введение Стандарта в отдельных регионах должно сопровождаться как проведением масштабного повышения квалификации с целью освоения педагогами необходимых компетенций, так и переподготовки отдельных педагогов для получения ими необходимого образовательного уровня.

Готовность персонала к реализации Стандарта.

Для оценки противодействия введению Стандарта со стороны педагогического персонала организаций была проведена оценка психологической готовности работников к его введению.

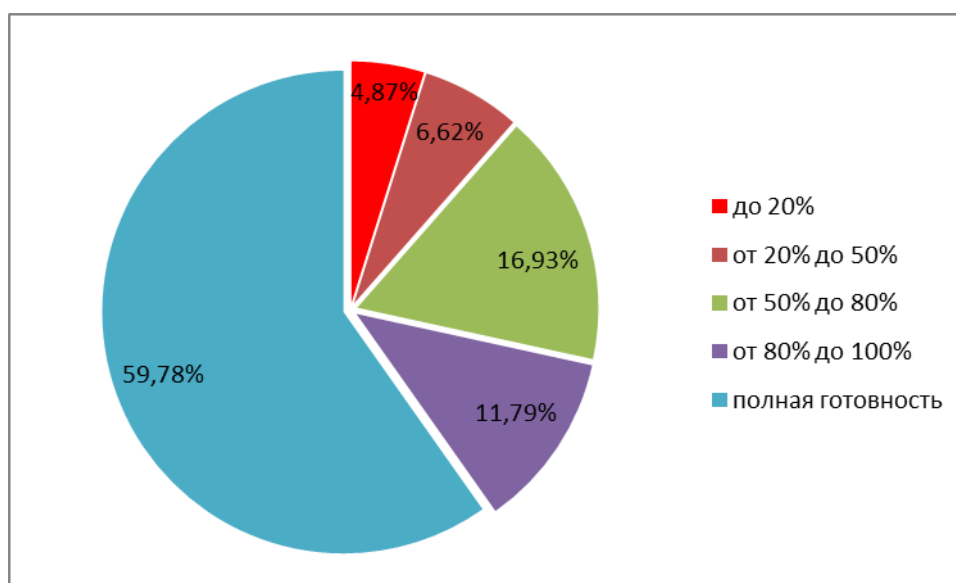


Рисунок 27. Распределение организаций по доле педагогов, психологически готовых к внедрению Стандарта (РФ в целом).

Полностью готовыми к введению Стандарта являются педагогические коллективы 59,78% образовательных организаций Российской Федерации. При этом незначительная доля педагогических работников неготовых к введению Стандарта наблюдается еще в

11,79% организаций. В то же время значительная работа по подготовке персонала должна быть проведена по крайней мере в 15,79% организаций, в которых соответствующей поддержки требуют более половины педагогических работников. В среднем 85,59% педагогов, реализующих программы дошкольного образования, психологически готовы к введению Стандарта в своих образовательных организациях.

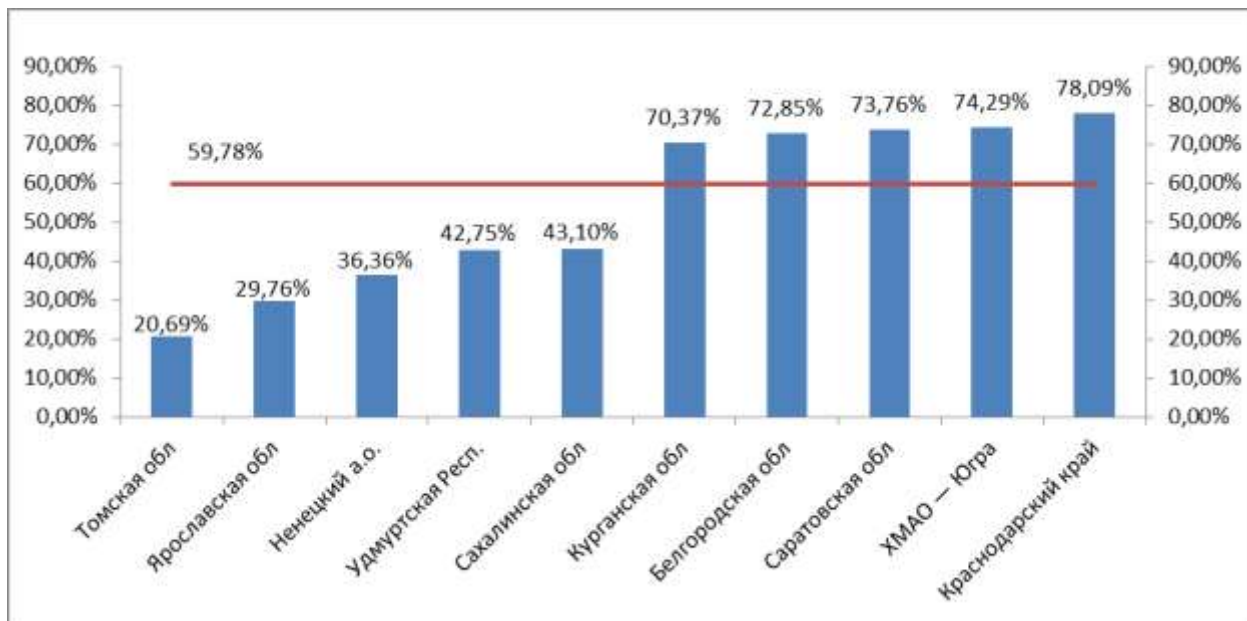


Рисунок 28. Доля организаций, педагогический коллектив которых полностью готов к введению Стандарта (разрез субъектов РФ: среднее значение; 5 максимальных значений; 5 минимальных значений).

Как видно из представленного выше рисунка существует значительная дифференциация между отдельными регионами в части готовности педагогических коллективов к введению Стандарта. Так доля организаций, коллективы которых психологически полностью готовы к введению Стандарта в Краснодарском крае превышает аналогичный показатель для Тамбовской области на 277%. Таким образом, для отдельных субъектов Российской Федерации задача масштабной психологической подготовки педагогических работников, разъяснения отдельных позиций Стандарта, является неотъемлемым условием успешности его введения, на что необходимо обращать внимание на региональном и муниципальном уровнях при формировании управленческих задач. При этом маленькие коллективы небольших образовательных учреждений, а также коллективы учреждений, расположенных в небольших населенных пунктах в среднем психологически готовы лучше.

Для реализации Стандарта педагогические работники должны, помимо простого обладания определенными компетенциями, быть готовыми к решению отдельных задач. Для оценки соответствующей готовности участникам мониторинга было предложено

оценить наличие в организациях кадров, способных обеспечить организацию, проведение и выполнение 12 отдельных мероприятий и функций.

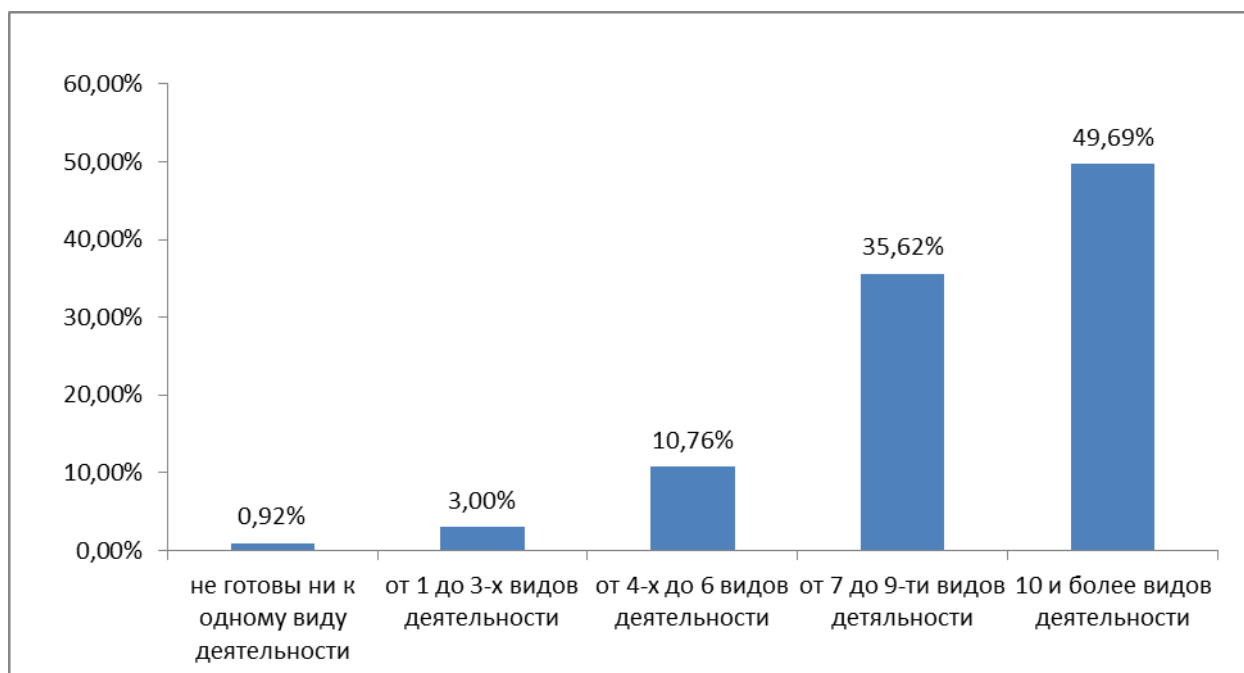


Рисунок 29. Наличие отдельных специалистов (РФ в целом).

Из представленных участникам 12 видов деятельности почти 50% организаций имеют в своем коллективе педагогов, способных обеспечить выполнение не менее чем 10 из них. В то же время не более половины видов деятельности способны выполнить педагогические коллективы 14,68% образовательных организаций. Данная особенность должна рассматриваться при введении стандарта наряду с обладанием персоналом необходимыми компетенциями и наличием требуемых специалистов. То есть решение возможных трудностей введения Стандарта, связанных с данной особенностью, должно осуществляться посредством реализации комплекса мер, направленных на привлечение требуемых кадров и повышение их компетенции.

Организация введения Стандарта.

В соответствии с результатами проведенного мониторинга формальная рабочая группа по введению Стандарта создана 77,30% образовательных организаций, при этом преимущественно в учреждениях с небольшим количеством воспитанников. В то же время, напрямую на готовность к введению Стандарта влияет не столько наличие рабочей группы, сколько предпринятые на уровне организации меры по его введению. Так, в 18,51% образовательных организаций, несмотря на вступление в силу приказа об утверждении федерального государственного образовательного стандарта дошкольного образования с 1 января 2014 года работа по введению Стандарта не спланирована вовсе (см. рисунок 30).

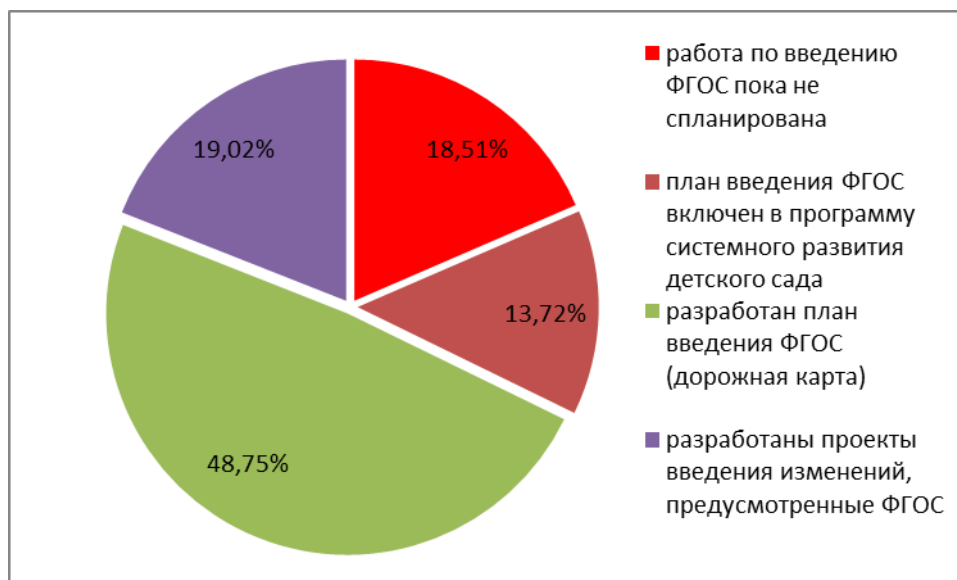


Рисунок 30. План по введению Стандарта (РФ в целом).

В то же время лишь в 19,02% образовательных организаций не просто разработан план по введению Стандарта, а также разработаны проекты непосредственных изменений, направленных на перевод организации на реализацию программ в соответствии с требованиями Стандарта. В разрезе отдельных субъектов Российской Федерации планирования работ по введению стандарта осуществляется весьма различно.

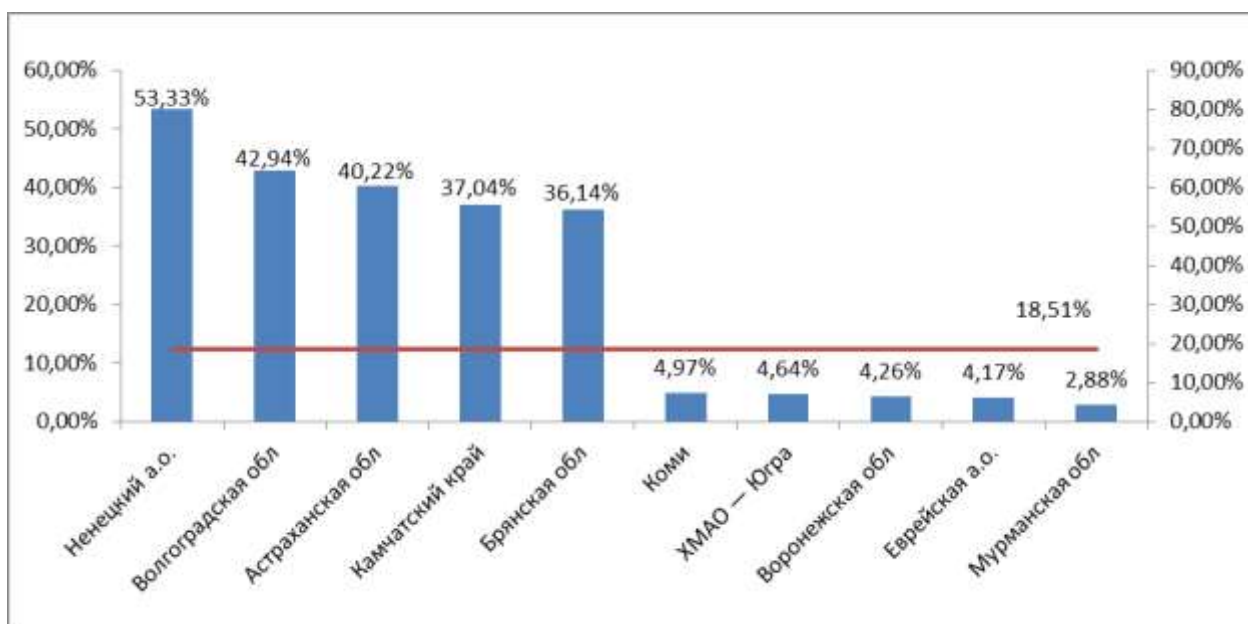


Рисунок 31. Доля организаций, не спланировавших работы по введению Стандарта (разрез субъектов РФ: среднее значение; 5 максимальных значений; 5 минимальных значений).

Наименьшая доля организаций запланировавших действия по переходу на требования Стандарта отмечается в Ненецком автономном округе (46,67%), в то время как, например, в Мурманской области соответствующие работы выполнили 97,12% образовательных организаций. В целом в 13 субъектах Российской Федерации работы по

планированию введения Стандарта осуществлены более чем в 90% образовательных организаций.

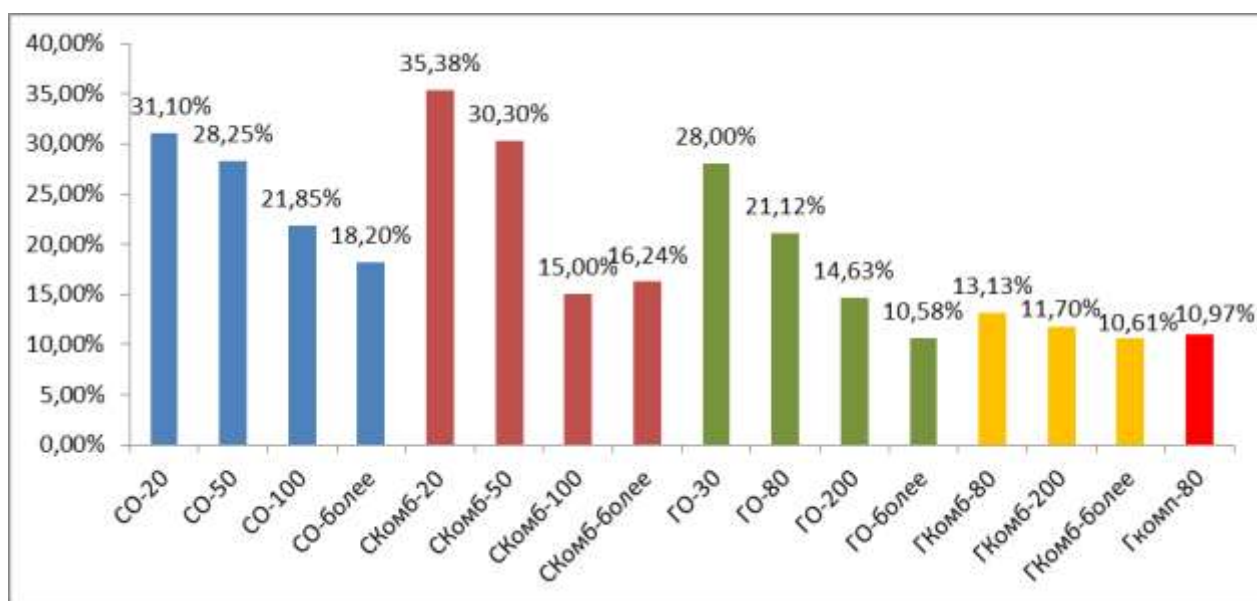


Рисунок 32. Доля организаций, не спланировавших работы по введению Стандарта (разрез образовательных организаций).

В разрезе групп образовательных организаций очевидно отставание небольших образовательных организаций и организаций, расположенных в сельской местности, в планировании работ по введению Стандарта. При этом, значительная доля организаций с числом воспитанников не более 20, свидетельствует о необходимости проведения дополнительных централизованных работ по сопровождению рассматриваемых организаций в части планирования введения в них Стандарта.

Самостоятельная оценка актуальности отдельных проблем.

Наряду с выявленными на основе внешней оценки проблемами образовательных организаций, которые могут повлиять на эффективность введения Стандарта, важной составляющей в определении уровня готовности образовательных организаций является анализ существующих в организациях по их же мнению проблем (по аналогии с самооценкой имеющихся условий, рассмотренной выше).

Для целей проводимого мониторинга его участники предоставляли сведения об актуальности следующих проблем, препятствующих началу освоения Стандарта: нехватка помещений для оборудования и осуществления познавательной, исследовательской, игровой активности детей; нехватка помещений для обеспечения двигательной активности ребенка и т.д; необходимость серьезной перестройки внутренних помещений здания детского сада для размещения зон активности и отдыха ребенка; большое количество воспитанников в группах; большое количество детей мигрантов, имеющих сложности языковой и социальной адаптации; неподготовленность

педагогических кадров; недостаток материалов и оборудования для реализации Стандарта.



Рисунок 33. Актуальность отдельных проблем (РФ в целом).

Наиболее актуальной проблемой, препятствующей введению Стандарта образовательные организации считают недостаток материалов и оборудования для реализации Стандарта. Высокая актуальность данной проблемы отмечается 39,07% участников мониторинга, в то время как отсутствует данная проблема лишь в 5,81% организаций. Напротив, проблемы, связанные с адаптацией мигрантов практически не актуальны для большинства регионов. Высокую актуальность нехватки помещений, как для обеспечения познавательной, исследовательской, игровой активности детей, так и для их двигательной активности отмечают примерно 21% образовательных организаций. Отсутствие проблем с подготовкой педагогических кадров фиксируют лишь 26,87% образовательных организаций. В целом можно говорить о существенности всех вынесенных для оценки участниками мониторинга проблем. При этом основными проблемами является отсутствие предметно-пространственной среды, соответствующей требованиям Стандарта.

Необходимо отметить, что в целом образовательными организациями актуальность проблем ощущается довольно точно, что можно использовать при разработке управленческих решений, направленных на обеспечение введения Стандарта, на любом уровне.

Распределение организаций в зависимости от отмечаемых ими высоко актуальных проблем представлено на рисунке 34.

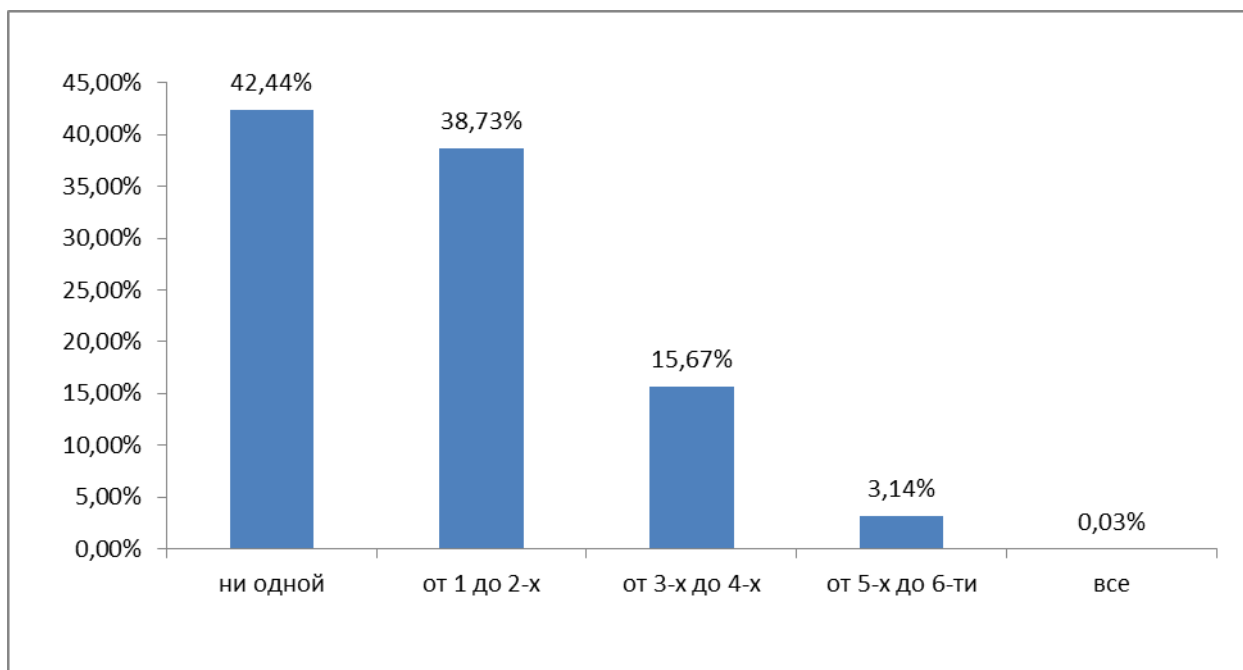


Рисунок 34. Распределение организаций в зависимости от количества проблем, имеющих высокую актуальность (РФ в целом).

Более 57% образовательных организаций Российской Федерации имеют одну или более проблем, обладающих высокой актуальностью, которые могут препятствовать, по их мнению, введению Стандарта. При этом три и более проблемы имеют высокую актуальность для 18,83% образовательных организаций. В среднем на одну организацию, осуществляющую образовательную деятельность по реализации основных общеобразовательных программ дошкольного образования, в Российской Федерации приходится 1,24 проблем, обладающих высокой актуальностью, которые могут препятствовать Стандарта.

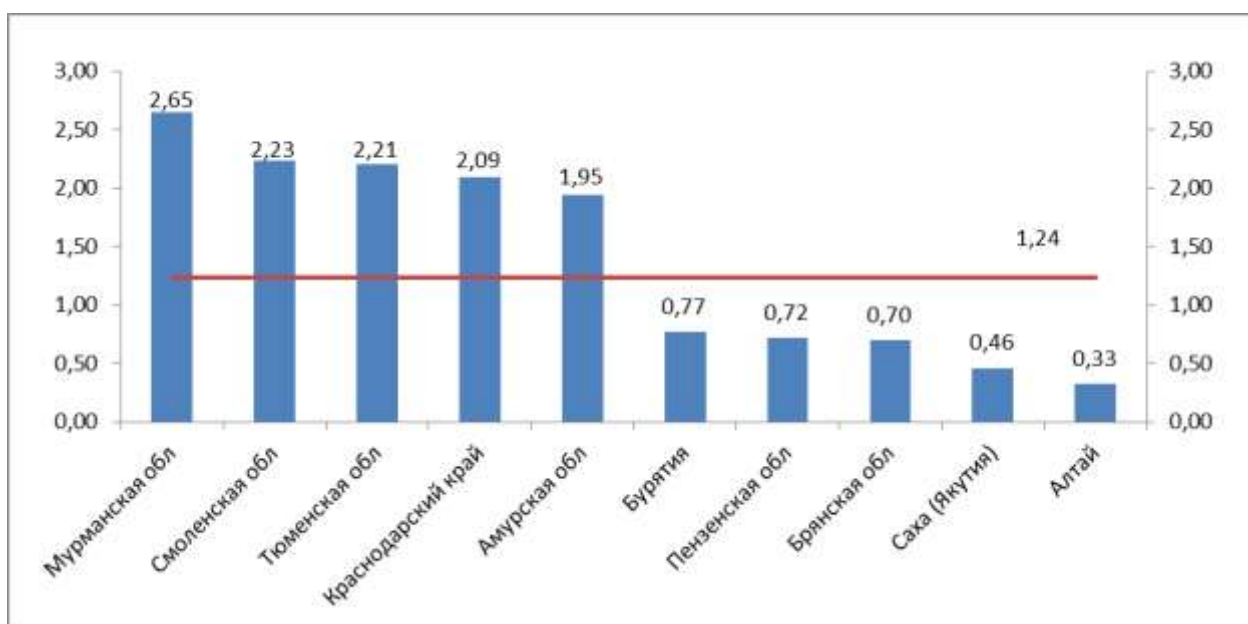


Рисунок 35. Среднее количество проблем, имеющих высокую актуальность (разрез субъектов РФ: среднее значение; 5 максимальных значений; 5 минимальных значений).

При этом наибольшее количество высокоактуальных проблем, приходящихся на одну образовательную организацию, существует в Мурманской области (2,65). Более 2-х таких проблем в среднем приходится на одну образовательную организацию еще в трех субъектах Российской Федерации: Смоленской области, Тюменской области, Краснодарском крае. Напротив, менее одной проблемы на две организации присущи образовательным учреждениям Республики Саха (Якутия) и Республики Алтай.

В целом можно говорить о меньшем количестве высокоактуальных проблем в более крупных образовательных организациях. При этом существующая зависимости не имеет высокой значимости.

Прогноз.

Участникам мониторинга помимо предоставления сведений о своей образовательной организации было предложено оценить перспективы введения Стандарта в Российской Федерации в целом.

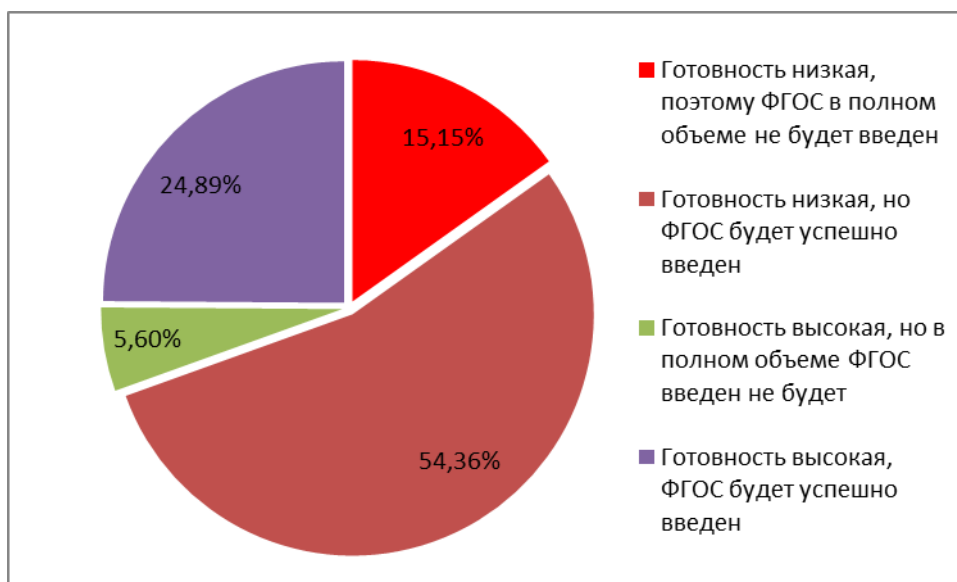


Рисунок 36. Перспективы введения Стандарта (РФ в целом).

Как видно из рисунка 36 лишь 20,75% участников мониторинга пессимистично настроены относительно перспектив введения Стандарта. При этом 5,60% считают, что стандарт не будет введен, несмотря на высокую готовность организаций, в то время как 15,15% считают, что причиной «неудачи» станет именно низкая готовность образовательных организаций. В то же время 54,36% участников мониторинга, отмечающих низкую готовность организаций, ожидают, что Стандарт, несмотря на это обстоятельство, будет в результате успешно введен. В целом, о низкой готовности организаций к введению Стандарта, таким образом «говорят» 59,96% образовательных организаций.

Рекомендации: Введение Стандарта в отдельных субъектах Российской Федерации должно осуществляться с учетом отдельных проблем образовательных организаций присущих региону, в том числе характерных для отдельных групп образовательных организаций.